

**EVALUASI KUALITAS OPENBIBLIO SEBAGAI PERANGKAT LUNAK
OTOMASI PERPUSTAKAAN BERBASIS *OPEN SOURCE***

SKRIPSI

**Diajukan Guna Memenuhi Syarat untuk Mendapatkan Gelar Sarjana Ilmu
Perpustakaan dan Informasi di Program Studi Ilmu Perpustakaan Kelas Khusus
Jurusan Ilmu Perpustakaan dan Informasi Fakultas Adab UIN Sunan Kalijaga
Yogyakarta**



**OLEH :
HERI ABI BURACHMAN HAKIM
05140025**

**PROGRAM STUDI ILMU PERPUSTAKAAN KELAS KHUSUS
JURUSAN ILMU PERPUSTAKAAN DAN INFORMASI
FAKULTAS ADAB UIN SUNAN KALIJAGA
YOGYAKARTA
2007**



PENGESAHAN

Skripsi dengan judul :

**EVALUASI KUALITAS OPENBIBLIO SEBAGAI PERANGKAT LUNAK
OTOMASI PERPUSTAKAAN BERBASIS *OPEN SOURCE***

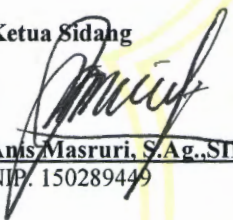
Diajukan oleh :

1. Nama : **HERI ABI BURACHMAN HAKIM**
2. NIM : 05140025-E
3. Program : Sarjana Strata I
4. Prodi : Ilmu Perpustakaan


Telah dimunaqasyahkan pada hari: **Jum'at** tanggal **20 Juli 2007** dengan nilai **A** dan telah dinyatakan syah sebagai salah satu syarat untuk memperoleh gelar Sarjana Ilmu Perpustakaan (SIP.)

Panitia Ujian Munaqasyah

Ketua Sidang


Anis Masruri, S.Ag.,SIP.,M.Si.
NIP. 150289449


Sekretaris Sidang


Siti Rohaya, S.Ag.,MT.
NIP. 150377137

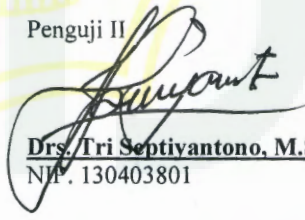
Pembimbing


Drs. Tri Septiyantono, M.Si.
NIP. 130403801

Penguji I


R.M. Mahrus H. Efendi, SS.,M.Pd.,MT.
NIP. 150378728

Penguji II


Drs. Tri Septiyantono, M.Si.
NIP. 130403801

Yogyakarta, 26 Juli 2007

Dekan,


Drs. H. M. Syakir Ali, M.Si.
NIP. 150178235



Surat Pernyataan

Bismillahirrahmanirohim

Yang bertanda tangan dibawah ini, saya

Nama : Heri Abi Burachman Hakim
NIM : 05140025
Fakultas : Adab
Jurusan : IPI Kelas Khusus
Judul Skripsi : Evaluasi Kualitas OpenBiblio sebagai Perangkat Lunak Otomasi Perpustakaan Berbasis Open Source

Dengan ini menyatakan:

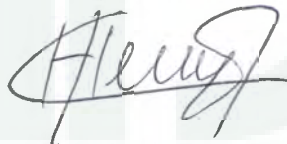
1. Sepengetahuan kami bahwa judul tersebut di atas belum pernah dibahas orang lain, dan
2. Skripsi itu bukan jiplakan/plagiat dan bukan karya tulis orang lain.

Apabila ternyata skripsi saya tidak sesuai dengan surat pernyataan ini, saya siap dan sanggup menerima sanksi sebagai berikut:

1. Skripsi saya dianggap tidak sah dan otomatis batal sehingga harus mengulang kembali.
2. Sanggup dicabut gelar akademik yang telah saya peroleh yang berkalitan dengan skripsi ini.

Pernyataan ini saya buat dengan penuh kesadaran tanpa paksaan dari pihak manapun dan bersifat mengikat diri saya demi kebaikan dan kemaslahatan semua pihak.

Yogyakarta, 12 Juli 2007
Yang membuat pernyataan



Heri Abi Burachman Hakim
05140025



halaman persembahan



الله

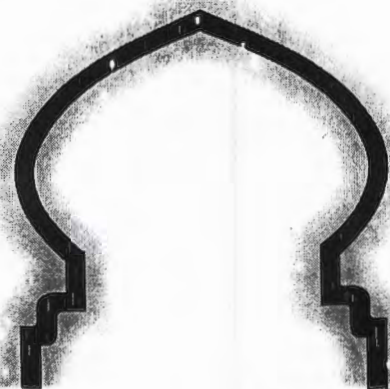
Skripsi ini dipersembahkan untuk:

Ayah, Ibu *

serta Adik-adikku *

Riski, Wanda dan Rani *

Seseorang yang diperziapkah Nya untuk berjuang bersama *



KATA PENGANTAR

Assalamu'alaikum Wr. Wb.

Segala puji bagi Allah SWT dan Shalawat serta Salam kepada Nabi Muhammad SAW yang telah memberikan rahmat, hidayah dan kekuatan kepada penulis sehingga penulis mampu menyelesaikan skripsi ini. Sebuah pekerjaan berat di tengah rutinitas kerja yang harus dilalui penulis. Terima kasih Ya Allah.

Skripsi ini berjudul "Evaluasi Kualitas OpenBiblio Sebagai Perangkat Lunak Otomasi Perpustakaan Berbasis *Open Source*". Skripsi merupakan wujud dari ketertarikan peneliti terhadap maraknya perkembangan perangkat lunak berbasis open source dalam dunia perpustakaan. Maraknya perkembangan perangkat lunak berbasis *open source* merupakan angin segar bagi perpustakaan di tengah kesulitan perpustakaan dalam pengadaan perangkat lunak otomasi perpustakaan. Munculnya perangkat lunak otomasi perpustakaan berbasis *open source* yang dapat digunakan secara gratis oleh perpustakaan menuntut kehati-hatian perpustakaan untuk memilih perangkat lunak otomasi perpustakaan yang sesuai dengan kebutuhan perpustakaan. Untuk itu besar harapan peneliti bahwa skripsi ini dapat memberikan gambaran kualitas OpenBiblio sebagai perangkat lunak otomasi perpustakaan berbasis open source sehingga dapat menjadi pertimbangan bagi perpustakaan untuk menggunakan perangkat lunak ini atau tidak.

Disamping rasa ketertarikan penulis terhadap fenomena *open source* dalam dunia perpustakaan, penulisan skripsi ini juga sebagai syarat yang harus ditempuh dalam

menyelesaikan studi pada Jurusan Ilmu Perpustakaan dan Informasi Kelas Khusus Fakultas Adab UIN Sunan Kalijaga Yogyakarta.

Peneliti menyadari bahwa Skripsi ini masih jauh dari sempurna dan banyak terdapat kekurangan. Pada kesempatan ini peneliti juga ingin mengucapkan kepada semua pihak yang telah membantu dan membimbing peneliti sehingga skripsi ini bisa terselesaikan dengan baik. Ucapan terima kasih terutama penulis tujukan kepada:

1. Bapak Drs. H.M. Syakir Ali, M.Si, selaku Dekan Fakultas Adab UIN Sunan Kalijaga Yogyakarta.
2. Bapak Anis Masruri, S.Ag., SIP., M.Si., selaku Ketua Jurusan Ilmu Perpustakaan Dan Informasi yang telah banyak membantu penulis.
3. Bapak Tri Septiyantono, M.Si. selaku Dosen Pembimbing yang telah memberikan bimbingan penulisan yang berarti.
4. Seluruh staf dosen dan karyawan Fakultas Adab UIN Sunan Kalijaga telah memberikan pelayanan yang baik kepada penulis.
5. Semua Pihak yang tidak dapat disebutkan satu per satu yang telah membantu baik secara langsung ataupun tidak langsung.

Akhirnya semoga karya kecil ini bermanfaat bagi kita semua.

Wassalamu'alaikum Wr. Wb.

Penulis

Heri Abi Burachman Hakim

INTISARI

Open source menghembuskan angin segar bagi dunia perpustakaan. Gerakan *open source* memberikan kesempatan bagi perpustakaan untuk mengimplementasikan otomasi perpustakaan tanpa harus membeli perangkat lunak otomasi perpustakaan. Produk-produk gerakan *open source* menjadi solusi bagi perpustakaan yang tidak mampu membeli perangkat lunak otomasi perpustakaan. Salah satu produk perangkat lunak dari gerakan *open source* adalah OpenBiblio. OpenBiblio merupakan perangkat otomasi perpustakaan berbasis web yang ada di bawah lisensi gerakan *open source*. Sebagai perangkat lunak berbasis *open source* yang dapat diperoleh dan digunakan secara gratis maka perlu dipertanyakan kualitas perangkat lunak ini.

Untuk mengetahui kualitas perangkat lunak ini maka perlu dilakukan penelitian. Penelitian ini bertujuan untuk memperoleh gambaran mengenai kualitas OpenBiblio dan mengetahui apakah OpenBiblio layak dijadikan sebagai perangkat lunak otomasi perpustakaan. Penelitian yang judul “Evaluasi Kualitas OpenBiblio Sebagai Perangkat Lunak Otomasi Perpustakaan Berbasis *Open Source*” ini merupakan penelitian kualitatif dengan pendekatan studi evaluasi. Evaluasi kualitas OpenBiblio akan dilakukan dengan menggunakan sebelas sub variabel. Sebelas sub variabel tersebut adalah sub variabel kebenaran, reliabilitas, efisiensi, integritas, usabilitas, maintainabilitas, fleksibilitas, testabilitas, portabilitas, reusabilitas dan interoperabilitas. Berdasarkan analisis terhadap sebelas sub variabel tersebut, diperoleh hasil bahwa seluruh sub variabel tersebut memperoleh nilai baik kecuali sub variabel interoperabilitas yang memperoleh nilai cukup. Karena dari sebelas sub variabel tersebut hanya satu sub variabel yang memperoleh nilai cukup, maka peneliti menyimpulkan bahwa OpenBiblio sebagai perangkat lunak otomasi perpustakaan berbasis *open source* memiliki kualitas yang baik. OpenBiblio layak dijadikan sebagai perangkat lunak otomasi bagi perpustakaan yang tidak membutuhkan informasi yang kompleks dari sebuah perangkat lunak otomasi.

Kata Kunci: Perpustakaan, Program Otomasi Perpustakaan, *Open Source*

ABSTRACT

Open source creates a wind of change for the field of library. The open source movement provides an opportunity for libraries to implement automation system without having to buy library automation softwares. The products of the open source movement have become solution for libraries unable to buy commercialized softwares. One of the software products of the open source movement is OpenBiblio. The OpenBiblio is a web-based library automation ware under the license of the open source movement. As an open source-based software that can be obtained and used by free, its quality is still in question.

Talking about the quality, this research is aimed at getting the description of the quality of OpenBiblio and finding out whether or not the OpenBiblio is applicable as a library automation software. The research entitled "The Evaluation of the Quality of the OpenBiblio as Open Source Based Library automation Software" uses a qualitative approach with the theoretical frameworks of evaluation. The evaluation of the OpenBiblio quality was carried out by using eleven sub-variables. Those are validity, reliability, efficiency, integrity, usability, maintainability, flexibility, testability, portability, reusability and interoperability. The result of the research based on the sub-variables shows that all sub-variables have a good score excluding the sub-variable 'interoperability' that has an average score. Therefore, the researcher concludes that the OpenBiblio as an open source-based library automation software has a good quality. Thus, the OpenBiblio is considered as an appropriate automation software for libraries which are designed not for highly sophisticated centers of information.

Keyword: Library, Library Automation Software, Open Source System.

DAFTAR ISI

Halaman Judul	i
Halaman Pengesahan	ii
Surat Pernyataan	iii
Halaman Persembahan.....	iv
Kata Pengantar	vi
Intisari	vii
Abstract.....	viii
Daftar Isi	ix
Daftar Tabel	xii
Daftar Gambar	xiii
Daftar Lampiran.....	xiv
BAB I PENDAHULUAN.....	1
1.1. Latar Belakang Masalah	1
1.2. Rumusan Masalah.....	9
1.3. Tujuan dan Manfaat Penelitian.....	9
1.4. Sistematika Pembahasan.....	10
BAB II TINJAUAN PUSTAKA DAN LANDASAN TEORI.....	12
2.1. Tinjauan Pustaka.....	12
2.2. Landasan Teori	13
2.2.1. Program	13
2.2.2. Otomasi Perpustakaan	16
2.2.3. Program Otomasi Berbasis <i>Open Source</i>	18
2.2.4. Kualitas Perangkat Lunak	22

	2.2.5. Teori Kualitas Perangkat Lunak	23
BAB III	METODE PENELITIAN	27
	3.1. Jenis Penelitian	27
	3.2. Lokasi dan Waktu Penelitian	28
	3.3. Subjek dan Objek Penelitian.....	28
	3.4. Variabel Penelitian	29
	3.4.1. Identifikasi Variabel	29
	3.4.2. Parameter Variabel	29
	3.4.3. Definisi Operasional	32
	3.5. Metode dan Teknik Pengumpulan Data	41
	3.6. Informan Penelitian	44
	3.7. Profil Informan Penelitian	46
	3.8. Analisis Data.....	48
	3.9. Uji Validitas Data	49
BAB IV	PEMBAHASAN	51
	4.1. Gambaran Umum OpenBiblio	51
	4.1.1. OpenBiblio Sebagai Perangkat Lunak Otomasi	51
	4.1.2. Menu OpenBiblio	55
	4.1.3. Kebutuhan Sistem.....	61
	4.1.4. Bahasa Pemrograman	62
	4.1.5. Database.....	64
	4.1.6. Metadata	66
	4.2. Evaluasi Kualitas OpenBiblio.....	68
	4.2.1. Sub Variabel Kebenaran	77

4.2.2. Sub Variabel Reliabilitas	91
4.2.3. Sub Variabel Efisiensi	95
4.2.4. Sub Variabel Integritas	101
4.2.5. Sub Variabel Usabilitas	110
4.2.6. Sub Variabel Maintanabilitas	120
4.2.7. Sub Variabel Fleksibilitas	131
4.2.8. Sub Variabel Testabilitas	133
4.2.9. Sub Variabel Portabilitas	138
4.2.10. Sub Variabel Reusabilitas	143
4.2.11. Sub Variabel Reusabilitas	147
BAB V PENUTUP	154
5.1. Simpulan	154
5.2. Saran	157
Daftar Pustaka.....	158
Lampiran	

DAFTAR GAMBAR

1. Gambar 1 Tampilan Perangkat Lunak OpenBiblio	55
2. Gambar 2 Tampilan Menu Sirkulasi	57
3. Gambar 3 Tampilan Menu Katalog	58
4. Gambar 4 Tampilan Menu Admin	60
5. Gambar 5 Tampilan Menu Laporan	61
6. Gambar 6 Halaman Index	104
7. Gambar 7 Tampilan phpMyAdmin	107
8. Gambar 8 Contoh Hasil Penggunaan OpenBiblio dalam Joomla CMS	147

DAFTAR TABEL

1. Tabel 1 Tabel Parameter Variabel Kualitas Perangkat Lunak.....	31
2. Tabel 2 Tabel Pasangan Metode dan Instrumen Pengumpulan Data	22
3. Tabel 3 Tabel Evaluasi Kualitas Perangkat Lunak	42
4. Tabel 4 Tabel Standar Penilaian Kualitas OpenBiblio	75
4. Tabel 4 Tabel Hasil Evaluasi Sub Variabel Penelitian	152



DAFTAR LAMPIRAN

1. Panduan Wawancara	161
2. Hasil Wawancara	162
3. Panduan Observasi	182
4. Bahan-bahan Studi Dokumentasi	192
5. Menu-menu OpenBiblio	213
6. Daftar Kegiatan Bimbingan	226

BAB I

PENDAHULUAN

1.1. LATAR BELAKANG

Teknologi saat ini menjadi tulang punggung dalam setiap sisi kehidupan. Pada saat ini, lembaga-lembaga pendidikan, bisnis, perbankan, pemerintahan, lembaga dakwah dan tidak ketinggalan perpustakaan menjadikan teknologi sebagai sarana untuk memberikan layanan terbaik bagi masyarakat atau konsumennya. Usaha ini dilakukan agar pelayanan yang diberikan dapat memuaskan masyarakat konsumennya. Ketika masyarakat semakin akrab dengan perangkat teknologi informasi maka berbagai lembaga tersebut, makin tertarik untuk memberikan layanan berbasis teknologi informasi kepada masyarakat.

Lembaga-lembaga yang menggunakan teknologi informasi sebagai alat bantu pelayanan semakin banyak. Kalangan pendidikan mulai menggunakan teknologi informasi yang disebut *e-learning*, dalam bidang bisnis atau perdagangan disebut *e-commerce*, dalam dunia perbankan dikenal istilah *e-banking* dan dalam dunia pemerintahan muncul *e-government*. Berbagai istilah tersebut muncul sebagai konsekuensi atas penerapan teknologi informasi, yang pada akhirnya memudahkan batasan fisik yang selama ini sering menjadi kendala dalam memberikan layanan kepada masyarakat. Dalam tulisan ini peneliti ingin meneliti penerapan teknologi informasi dalam bidang pendidikan, khususnya dalam bidang perpustakaan.

Teknologi informasi adalah segala bentuk teknologi yang diterapkan untuk memproses dan mengirimkan informasi dalam bentuk elektronik (Lucas dalam Bungin, 2006: 30). Perpustakaan sebagai lembaga yang produk layanannya adalah informasi, saat ini telah banyak yang bergantung pada eksistensi teknologi informasi. Teknologi informasi memaksa perpustakaan melakukan perubahan dalam pola pengelolaan serta layanannya.

Penyesuaian ini diperlukan agar layanan yang diberikan perpustakaan lebih optimal, cepat, tepat dan akurat sehingga memenuhi keinginan masyarakat. Pengelola perpustakaan perlu belajar mengoptimalkan teknologi informasi sebagai sarana mengumpulkan informasi, kemas ulang informasi dan menyimpan kembali serta mendesiminasikan dalam format digital menggunakan aplikasi berbasis web.

Akan tetapi pemanfaatan teknologi informasi di perpustakaan bukan hanya untuk mengolah dan menyajikan informasi kepada pengguna perpustakaan, justru yang lebih penting dari pemanfaatan teknologi informasi di perpustakaan adalah untuk menciptakan efisiensi dan efektivitas sehingga meningkatkan produktivitas dalam aktivitas kerja perpustakaan. Teknologi informasi dapat meningkatkan kinerja dan memungkinkan berbagai kegiatan dapat dilaksanakan dengan cepat, tepat dan akurat, sehingga akhirnya akan meningkatkan produktivitas. Untuk mewujudkan efisiensi dan efektivitas melalui penerapan teknologi informasi dalam usaha mengumpulkan, mengolah dan mendesiminasikan informasi kepada pemakai dengan prinsip kecepatan, ketepatan dan kesesuaian kebutuhan pemakai maka perpustakaan perlu membangun sistem otomatisasi perpustakaan.

Dalam kamus istilah perpustakaan disebutkan bahwa otomasi perpustakaan adalah usaha penggunaan mesin, komputer dan peralatan lain untuk memperlancar tugas perpustakaan (Lasa-HS, 1998: 76). Tugas-tugas perpustakaan meliputi pelayanan (sirkulasi, referensi, penelusuran informasi), pengolahan (katalogisasi, labelisasi, barcoding, entri data ke dalam database perpustakaan), administrasi (surat menyurat, laporan statistik), pengadaan dan komunikasi dengan *stakeholder* perpustakaan (pimpinan, penerbit dan anggota perpustakaan).

Dengan demikian sistem otomasi perpustakaan merupakan sebuah sistem yang dibangun dengan menggunakan teknologi komputer untuk melaksanakan tugas pelayanan, pengolahan, administrasi dan komunikasi yang dilakukan perpustakaan, dimana sistem ini dibangun berdasarkan tiga komponen yaitu *hardware* (perangkat keras), *software* (perangkat lunak atau program) dan *brainware* (Sumber Daya Manusia pelaksana). *Hardware* atau perangkat keras meliputi komputer, jaringan komputer, printer dan peralatan lainnya. *Software*, program atau perangkat lunak adalah perangkat lunak yang digunakan untuk membangun sistem itu sendiri. Sedangkan *brainware* adalah sumber daya manusia yang mengoperasikan sistem tersebut.

Seperti judul penelitian di atas, maka penelitian ini memfokuskan perhatiannya pada komponen yang kedua yaitu *software* (perangkat lunak atau program) otomasi perpustakaan. Dan untuk mempermudah pemahaman serta konsistensi penggunaan istilah maka dalam penelitian ini istilah yang digunakan kata perangkat lunak bukan *software* atau program.

Banyak perpustakaan di Tanah Air yang telah menggunakan perangkat lunak otomasi perpustakaan dalam aktivitas pengelolaan perpustakaan. Berbagai perangkat lunak tersebut diperoleh dengan berbagai cara, ada yang diperoleh dengan cara membeli, membangun perangkat lunak otomasi perpustakaan dengan menggunakan jasa *programmer* atau *software developer* (pembuat program) dan membangun sendiri program perangkat lunak perpustakaan dengan sumber daya manusia yang ada di perpustakaan. Contoh perangkat lunak otomasi yang dijual di pasaran adalah program NCI Bookman yang diproduksi oleh PT. Nuansa Cerah Indonesia. Untuk perangkat lunak otomasi yang dibangun dengan menggunakan jasa *programmer* atau *software development* dapat dilihat pada perangkat lunak otomasi perpustakaan Universitas Gadjah Mada yang dikenal dengan nama Sipus.

Perangkat lunak otomasi yang diperoleh dengan cara mengembangkan sendiri berdasarkan sumber daya manusia lokal adalah perangkat lunak Otomigen yang dikembangkan oleh perpustakaan Insitute Teknologi Bandung (<http://otomasi.lib.itb.ac.id>), Rotation yang dikembangkan oleh Unit Perpustakaan dan Informatika Fakultas Kedokteran Umum Universitas Gadjah Mada (<http://lib.med-ugmu.org> dan <http://libmed.ugm.ac.id>) atau Ibra yang dikembangkan oleh Perpustakaan Fakultas Ilmu Sosial dan Ilmu Politik Universitas Gadjah Mada (<http://pusfisip.ugm.ac.id>) .

Sejalan dengan fenomena *open source* dalam dunia perangkat lunak, maka perangkat lunak otomasi perpustakaan tidak hanya dapat diperoleh dengan berbagai cara di atas. Munculnya perangkat lunak berbasis *open source* memungkinkan

perpustakaan memperoleh perangkat lunak otomasi perpustakaan secara gratis. Perangkat lunak berbasis *open source* merupakan perangkat lunak yang dapat diperoleh secara gratis disertai *source code* perangkat lunak tersebut sehingga pengguna perangkat lunak dapat berpartisipasi dalam pengembangan perangkat lunak (Indrajit dkk, 2002: 4). Dengan memanfaatkan perangkat lunak berbasis *open source* maka selain memperoleh keuntungan berupa mendapatkan perangkat lunak secara gratis, perpustakaan juga dapat berpartisipasi dalam pengembangan perangkat lunak atau mengembangkan perangkat lunak tersebut sesuai kebutuhan. Hal ini disebabkan karena *open source* memungkinkan pengguna memperoleh *source code* perangkat lunak tersebut.

Banyak perangkat lunak berbasis *open source* yang dapat digunakan untuk membangun sistem otomasi sebuah perpustakaan. Berbagai perangkat lunak berbasis *open source* berasal dari dalam dan luar negeri. Perangkat lunak otomasi perpustakaan berbasis *open source* yang berasal dari luar negeri antara lain: Phpmymlibrary (<http://sourceforge.net>), Koha (www.koha.org), Emilda (www.emilda.org), OpenBiblio (<http://obiblio.sourceforge.net>). Sedangkan perangkat lunak otomasi perpustakaan berbasis *open source* yang merupakan hasil ciptaan putra-putri Indonesia adalah Igloo dan Otomigen. Berbagai perpustakaan di Tanah Air atau di luar negeri telah menggunakan berbagai perangkat lunak tersebut untuk membangun sistem otomasi perpustakaan.

Sebagai perangkat lunak berbasis *open source* yang diperoleh secara gratis maka pemanfaatan berbagai perangkat lunak tersebut tanpa jaminan dari pihak

pengembang. Sehingga apabila ada kekurangan dengan perangkat lunak tersebut maka perpustakaan harus melakukan modifikasi sendiri. Hal ini berarti bahwa pengelola perpustakaan harus paham dan mampu mengendalikan perangkat lunak tersebut dengan segala kekurangan dan kelebihanannya.

Dari berbagai perangkat lunak otomasi berbasis *open source* yang beredar di pasaran, peneliti ingin menganalisis kualitas OpenBiblio. OpenBiblio merupakan perangkat lunak berbasis web. OpenBiblio menyediakan menu Online Public Access Catalog (OPAC), sirkulasi (*circulation*), katalogisasi (*cataloging*), laporan (*report*) serta menu admin. Berbagai menu tersebut terintegrasi dalam sistem yang dibarugun oleh perangkat lunak ini, sehingga satu menu akan berpengaruh terhadap menu yang lain.

Sebagai perangkat lunak berbasis web memungkinkan pengguna perpustakaan mengakses OPAC selama 24 jam. Dengan cara mengetik alamat website perpustakaan dan mengakses OPAC yang ada dalam web tersebut memungkinkan pengguna mengetahui koleksi yang dipinjamnya ada atau sedang dipinjam pengguna lain? Layanan semacam ini yang dibutuhkan pengguna perpustakaan seiring dengan mobilisasi masyarakat yang semakin tinggi serta perkembangan *mobile technology*.

OpenBiblio dibangun dengan menggunakan PHP sebagai bahasa pemrograman, MySQL sebagai database dan program *web server* seperti Apache atau Xitami. Perangkat lunak ini juga mampu berjalan di dua sistem operasi yaitu windows dan linux. Karena program ini mampu berjalan di dua sistem operasi maka tidak akan

menyulitkan perpustakaan yang menggunakan sistem operasi linux atau sistem operasi windows.

Beberapa perpustakaan di Tanah Air telah menggunakan OpenBiblio sebagai perangkat lunak otomasi perpustakaan. Perpustakaan yang telah menggunakan OpenBiblio sebagai perangkat lunak otomasi perpustakaan adalah Perpustakaan Departemen Matematika Institut Teknologi Bandung (<http://otomasi.math.itb.ac.id>), Perpustakaan Universitas Pendidikan Indonesia kampus daerah Purwakarta, Universitas Islam Negeri Sunan Gunung Djati Bandung, Sekolah Tinggi Kesejahteraan Sosial Bandung, STKIP Siliwangi Bandung, Universitas Djuanda Bogor, Perpustakaan Sekolah Negeri Kresna Bandung, Perpustakaan Politeknik Piksi Input Serang (<http://www.piksiinputserang.ac.id/pustaka/>) dan Perpustakaan Universitas Tanjungpura (<http://perpustakaan.untan.ac.id/>).

Melihat jumlah perpustakaan yang menggunakan perangkat lunak ini, kemudian muncul pertanyaan apakah program ini memiliki kualitas yang baik sebagai perangkat lunak otomasi sehingga banyak perpustakaan yang menggunakannya atau apakah penggunaan perangkat lunak ini hanya didasarkan pada pertimbangan bahwa perangkat lunak otomasi ini dapat diperoleh dan digunakan secara gratis. Padahal sebagai perangkat lunak berbasis *open source* pihak pengembang tidak memiliki tanggung jawab untuk memperbaiki perangkat lunak jika terdapat kekurangan dalam perangkat lunak tersebut.

Untuk itu peneliti memandang perlu untuk melakukan evaluasi kualitas OpenBiblio sebagai perangkat lunak otomatisasi perpustakaan berbasis *opensource*. Apakah OpenBiblio memiliki kualitas yang baik sebagai perangkat lunak otomatisasi perpustakaan berbasis *open source*? Penelitian akan memberikan gambaran kualitas OpenBiblio sebagai sebuah perangkat lunak otomatisasi perpustakaan. Gambaran kualitas OpenBiblio yang dihasilkan dari penelitian ini dapat dijadikan referensi bagi pengelola dalam menentukan apakah OpenBiblio layak atau tidak digunakan perpustakaan sebagai perangkat lunak otomatisasi.

Selama ini perpustakaan terpaksa mengalokasikan dana yang cukup besar guna membeli atau membangun perangkat lunak otomatisasi perpustakaan. Padahal, saat ini tersedia banyak perangkat lunak berbasis *open source* yang dapat digunakan tanpa harus membeli.

Permasalahan yang dihadapi pustakawan adalah ketidak tahuan dan keterbatasan pengetahuan tentang kemungkinan penggunaan perangkat lunak berbasis *open source*. Kondisi ini disebabkan karena minimnya publikasi atau usaha untuk melakukan analisis (penelitian) terhadap perangkat lunak otomatisasi perpustakaan berbasis *open source*. Semoga penelitian ini mampu menambah wawasan pustakawan tentang perangkat lunak otomatisasi perpustakaan berbasis *open source* yang dapat digunakan untuk meningkatkan kualitas layanan perpustakaan.

1.2. Rumusan Masalah

Rumusan masalah diperlukan untuk memberikan arahan yang jelas dalam kegiatan penelitian. Dengan rumusan masalah maka penelitian ini akan lebih terarah. Rumusan masalah pada penelitian adalah “Apakah OpenBiblio memiliki Kualitas yang Baik Sebagai Perangkat Lunak Otomasi Perpustakaan Berbasis *Open Source*”.

1.3. Tujuan dan Manfaat Penelitian

1.3.1. Tujuan

Kegiatan penelitian ini memiliki tujuan antara lain:

1. Memperoleh gambaran kualitas OpenBiblio sebagai perangkat lunak otomasi perpustakaan berbasis *open source*.
2. Mengetahui apakah OpenBiblio layak dijadikan sebagai perangkat lunak otomasi perpustakaan

1.3.2 Manfaat

Manfaat yang ingin diperoleh dari penelitian ini adalah:

1. Memberikan sumbang saran kepada perpustakaan atau pustakawan yang ingin menggunakan OpenBiblio sebagai perangkat lunak otomasi perpustakaan.
2. Memberikan rekomendasi bahwa OpenBiblio mampu memenuhi kebutuhan minimal otomasi perpustakaan.

3. Memberikan wawasan bagi pengelola, akademisi dan praktisi perpustakaan tentang dinamika perangkat lunak otomatisasi yang terjadi di dunia perpustakaan.
4. Memberikan wawasan mengenai kriteria apa yang digunakan untuk menilai sebuah program bagi pengelola perpustakaan.

1.4. Sistematika Pembahasan

Dalam penyusunan skripsi ini, peneliti berencana menyusunnya ke dalam lima bab. Bab I sebagai bab pendahuluan berisi mengenai latar belakang pemilihan judul, rumusan masalah, tujuan dan manfaat penelitian serta sistematika pembahasan.

Bab selanjutnya adalah bab II. Dalam bab II yang merupakan bab tentang tinjauan pustaka dan landasan teori berisi landasan teori dan tinjauan pustaka yang digunakan dalam kegiatan penelitian. Bagian pertama dari bab ini berisi tentang referensi-referensi terdahulu terkait dengan topik penelitian yang dilakukan. Pada bagian ini juga dijelaskan perbedaan penelitian yang peneliti lakukan dengan berbagai referensi tersebut. Sedangkan bagian kedua berisi tentang teori-teori yang peneliti gunakan.

Bab berikutnya, setelah bab II adalah bab III. Bab III berisi paparan metode yang digunakan dalam penelitian kali ini. Bagian ini menguraikan berbagai cara yang dipakai dalam penelitian untuk mengumpulkan data. Bab IV terdiri dari gambaran umum OpenBiblio dan evaluasi kualitas OpenBiblio sebagai perangkat lunak perpustakaan berbasis open source.

Sedangkan bab terakhir adalah bab V, Bab ini berisi simpulan dan saran dari penelitian yang dilakukan. Pada bab ini dapat diketahui simpulan yang peneliti peroleh dari hasil penelitian yang telah dilakukan serta saran-saran yang peneliti berikan.



BAB V

PENUTUP

5.1. Simpulan

Dari hasil analisis yang telah diuraikan pada bab sebelumnya mengenai evaluasi atas variabel penelitian yaitu kualitas OpenBiblio sebagai perangkat lunak otomasi perpustakaan berbasis *open source*, peneliti memperoleh kesimpulan sebagai berikut:

1. Kualitas OpenBiblio sebagai perangkat lunak otomasi perpustakaan adalah baik.

Kesimpulan ini didasarkan hasil evaluasi yang diperoleh peneliti yaitu dari sebelas sub variabel kualitas perangkat lunak yang digunakan untuk melakukan evaluasi kualitas OpenBiblio, sembilan diantaranya memperoleh nilai baik dan hanya dua yang memperoleh nilai cukup. Sub variabel yang memperoleh nilai cukup adalah sub variabel reliabilitas dan interoperabilitas . Walaupun kedua sub variabel tersebut memperoleh nilai cukup, tetapi sub variabel tersebut memenuhi standar minimal penilaian. Karena hanya dua sub variabel penelitian yang memperoleh nilai cukup maka peneliti memberikan penilaian secara keseluruhan bahwa kualitas OpenBiblio sebagai perangkat lunak otomasi berbasis *open source* adalah baik.

2. OpenBiblio layak digunakan sebagai perangkat lunak otomasi perpustakaan.

Dengan catatan perpustakaan tersebut tidak membutuhkan *output* informasi yang kompleks dari perangkat lunak otomasi ini. *Output* informasi yang mampu dihasilkan OpenBiblio adalah laporan jumlah denda keterlambatan, daftar koleksi

dipinjam, daftar koleksi dipesan, daftar pengguna yang terlambat mengembalikan pinjaman serta daftar koleksi terfavorit.

3. OpenBiblio memiliki dua menu yang belum berjalan sempurna yaitu *upload data marc* dan hapus sejarah bibliografi (*purge bibliografi history*), akan tetapi kedua menu ini bukan menu yang memiliki fungsi strategis dalam OpenBiblio sehingga OpenBiblio tetap mampu beroperasi tanpa kedua menu tersebut.
4. Perangkat lunak ini memiliki kekurangan dalam hal tidak tersedianya fasilitas pembuatan kartu anggota serta fasilitas laporan yang tidak lengkap. Untuk membuat kartu anggota pengelola perpustakaan harus menggunakan perangkat lunak lain. Sedangkan untuk fasilitas laporan, laporan yang tersedia antara lain laporan jumlah denda keterlambatan, daftar koleksi dipinjam, daftar koleksi dipesan, daftar peminjam yang terlambat mengembalikan pinjaman serta daftar koleksi terfavorit sehingga jika pengelola perpustakaan ingin menambahkan laporan tersendiri misalnya laporan koleksi berdasarkan subjek atau nomor klasifikasi atau memerlukan laporan lainnya, pengelola perpustakaan harus menambahkan sendiri dengan melakukan penambahan skrip pada skrip OpenBiblio.
5. OpenBiblio memberikan peluang besar kepada pengguna untuk melakukan perbaikan atau penambahan fasilitas yang ada pada perangkat lunak ini. Hal ini dimungkinkan karena OpenBiblio dibangun dengan menggunakan bahasa pemrograman PHP yang merupakan bahasa *interpreter*. Bahasa interpreter memungkinkan pengguna untuk melakukan perbaikan terhadap skrip program.

Dengan kemungkinan melakukan perbaikan terhadap skrip program maka kemungkinan untuk menambahkan menu baru pada skrip OpenBiblio terbuka lebar.

6. Perangkat lunak ini tidak menyediakan dokumentasi resmi dari pihak pengembang sehingga untuk belajar menggunakan perangkat lunak ini calon pengguna dapat memanfaatkan dokumentasi atau manual yang dibuat oleh para pengguna OpenBiblio.
7. OpenBiblio dapat digunakan untuk mengembangkan layanan peminjaman antar lembaga (perpustakaan) karena perangkat lunak ini menyediakan fasilitas pengaturan jenis anggota yang dapat diatur sesuai kebutuhan perpustakaan. Untuk mengembangkan layanan ini dilakukan dengan cara menambahkan jenis anggota lembaga disertai hak peminjamannya. Dengan demikian peminjaman antar lembaga atau yang dikenal dengan *inter library loan* dapat terealisasi
8. OpenBiblio memiliki komunitas pengguna yang dapat berpartisipasi dalam pengembangan OpenBiblio. Ketersediaan komunitas pengguna ini menunjukkan perangkat lunak ini banyak digunakan serta memungkinkan perangkat lunak lebih cepat karena banyak pengguna akan berusaha untuk memperbaiki atau meningkatkan fasilitas yang disediakan OpenBiblio.

5.2. Saran

Dari hasil evaluasi yang telah peneliti lakukan ada beberapa saran yang peneliti berikan. Saran-saran tersebut antara lain:

1. OpenBiblio tidak menyediakan fasilitas pembuatan kartu anggota, untuk itu pengelola perpustakaan dapat menggunakan perangkat lunak CorelDraw untuk membuat kartu anggota perpustakaan.
2. Fasilitas laporan yang disediakan OpenBiblio minim, sehingga perpustakaan yang membutuhkan informasi yang kompleks tidak cocok untuk menggunakan perangkat lunak ini, kecuali jika ingin melakukan perbaikan terhadap OpenBiblio sehingga sesuai dengan kebutuhan.
3. Untuk instalasi server OpenBiblio sebaiknya di sistem operasi linux, walaupun OpenBiblio juga dapat berjalan baik di sistem operasi windows. Akan tetapi karena sistem operasi linux memiliki sistem keamanan yang berlapis dan baik maka sebaiknya server OpenBiblio diinstal pada sistem operasi linux.
4. Pustakawan perlu memiliki pengetahuan di bidang aplikasi web server. Pengetahuan tersebut meliputi bahasa HTML, PHP, Apache dan database MySQL. Dengan keempat pengetahuan tersebut maka pustakawan dapat memanfaatkan perangkat lunak berbasis *open source* untuk peningkatan kinerja serta kualitas layanan perpustakaan. Akan tetapi terkadang perangkat lunak tersebut kurang sesuai dengan kebutuhan perpustakaan. Dengan memiliki pengetahuan bahasa HTML, PHP, Apache dan MySQL pustakawan dapat memodifikasi perangkat lunak tersebut sesuai dengan kebutuhan perpustakaan.

DAFTAR PUSTAKA

- Anctil, Eric dan Jamshid Beheshti. 2004. "Open Source Integrated Library Systems: An Overview". Dalam <http://www.anctil.org/users/eric/oss4ils.html>, tanggal 1 Maret 2007, Pukul 08.00.
- Arikunto, Suharsimi. 2000. *Manajemen Penelitian*. Jakarta, Rineka Cipta.
- _____. 2006. *Prosedur Penelitian; Suatu Pendekatan Praktek*. Jakarta, Rineka Cipta.
- Bentley, Trevor J. 1982. *Management Information Systems and Data Processing*. London. Holt, Rinehart and Winston.
- Bungin, Burhan (ed.). 2003. *Sosiologi Komunikasi: Teori Paradigma, dan Diskursus Teknologi Komunikasi di Masyarakat*. Jakarta, RajaGrafindo Persada.
- Bungin, Burhan . 2006. *Analisis Data Penelitian Kualitatif: Pemahaman Filosofis dan Metodologis Kearah Penguasaan Model Aplikasi*. Jakarta, Kencana.
- Davis, Gordon B. *Sistem Informasi Manajemen: Struktur dan Pengembangannya, Bagian II*. Jakarta, Pustaka Binawan Presindo.
- Felix, Fidens. 2003. "Linux dan Bisnis Model Open Source". Dalam <http://www.ilmukomputer.com>, tanggal 1 Maret 2007, pukul 09.00.
- Faisal, Sanapiah. 2001. *Format-format Penelitian Sosial*. Jakarta, RagaGrafindo Persada
- Indrajit, Richardus Eko. 2001. *Manajemen Sistem Informasi dan Teknologi Informasi*. Jakarta, PT Elex Media Komputindo.
- Indrajit, Richardus Eko dan Bambang Nurcahyo Prastowo, Dedy Rudianto. 2002. *Administrasi Sistem Linux RedHat: Panduan Lengkap dan Sisiematis Sistem Administrator Linux pada Komputer Stand-Alone*. Jakarta, PT Elex Media Komputindo.
- Kumoroto, Wahyudi dan Subandono Agus Margono .1999. *Sistem Informasi Manajemen: Dalam Organisasi-organisasi Publik*. Yogyakarta, Gadjah Mada University Press.

- Lasa-HS, 1998. *Kamus Istilah Perpustakaan*. Yogyakarta. Kanisius.
- _____, 2005. *Manajemen Perpustakaan*. Yogyakarta, Gava Media.
- Mantra, Ida Bagus. 2004. *Filsafat Penelitian dan Metode Penelitian Sosial*. Yogyakarta, Pustaka Pelajar.
- Moleong, Lexy. J. 2006. *Metodologi Penelitian Kualitatif*. Jakarta, PT. Remaja Rosdakarya
- Muhadjir, Noeng. 1998. *Metodologi Penelitian Kualitatif*. Yogyakarta, Rake Sarasin.
- Nasution, S. 1992. *Metodologi Penelitian Naturalistik Kwalitatif*. Bandung, Tarsito.
- Open Source Organization. 2007. "The Open Source Definition: Version 1.9". Dalam <http://www.opensource.org/> , tanggal 1 Maret 2007, pukul 09.15
- Patton, Michael Quinn. 2006. *Metode Evaluasi Kualitatif*. Yogyakarta, Pustaka Pelajar.
- Pressman, Roger S. 2002. *Rekayasa Perangkat Lunak: Pendekatan Praktisi, Buku I*. Yogyakarta. Andi.
- Purwanto, Agus Erwan dan Dyah Ratih Sulistyastuti. 2007. *Metode Penelitian Kuantitatif untuk Administrasi Publik dan Masalah-masalah Sosial*. Yogyakarta, Gava Media
- Rothery, Briant. 1996. *Analisis ISO 9000*. Jakarta. Binawan Pressindo.
- Saputro, Wahyu T. 2005. *MySQL untuk Pemula*. Yogyakarta, Pena Media
- Scott, George M. 2002. *Prinsip-prinsip Sistem Informasi Manajemen*. Jakarta. PT RajaGrafindo Persada.
- Singarimbun, Masri dan Sofian Effendi. 1989. *Metode Penelitian Survey*. Jakarta, LP3ES
- Sugiyono. 2004. *Metode Penelitian Administrasi*. Jakarta, CV. Alfabeta.
- Vimal Kumar V. 2007. "Selection and Management of Open Source Software in Libraries". Dalam <http://eprints.relis.org>. tanggal 3 Maret 2007, Pukul 10.00

Wahana Komputer. 2004. *Panduan Aplikasi Migrasi dari Windows ke Linux*. Yogyakarta, Andi.

Wahono, Romi Satria. 2006. "Teknologi Informasi untuk Perpustakaan: Perpustakaan Digital dan Sistem Otomasi Perpustakaan". Dalam www.ilmukomputer.com tanggal 27 Februari 2007, Pukul 09.00.

Wikipedia Indonesia. 2007. "Sumber Terbuka". Dalam www.wikipedia.com, tanggal 1 Maret 2007, pukul 09.30

Wilson, Tom. 1980. "Evaluation strategies for library and information systems". Dalam <http://informationr.net/tdw/publ/papers/evaluation85.html>, tanggal 28 Februari 2007, Pukul 09.25

Lampiran



PEDOMAN WAWANCARA PENELITIAN

1. Bagaimana kemampuan OpenBiblio memenuhi spesifikasi dan misi kebutuhan perpustakaan terkait dengan otomasi perpustakaan (sub variabel kebenaran)
2. Bagaimana kemampuan OpenBiblio dalam melaksanakan fungsinya sesuai dengan tingkat ketelitian yang diperlukan (sub variabel reliabilitas)
3. Sumber daya komputasi apa yang dibutuhkan oleh OpenBiblio sehingga perangkat lunak ini melakukan fungsinya (sub variabel efisiensi)
4. Bagaimana tingkat kemampuan kontrol akses ke OpenBiblio atau data oleh orang yang tidak berhak (sub variabel integritas)
5. Usaha yang dibutuhkan untuk mempelajari, mengoperasikan, menyiapkan input, dan menginterpretasikan output OpenBiblio (sub variabel usabilitas)
6. Bagaimana kemampuan OpenBiblio untuk mencari dan membetulkan kesalahan yang terjadi (sub variabel maintainabilitas)
7. Bagaimana kemampuan OpenBiblio untuk memodifikasi perangkat lunak tersebut (sub variabel fleksibilitas)
8. Usaha yang diperlukan untuk menguji OpenBiblio sehingga dapat dipastikan bahwa perangkat lunak ini telah melakukan fungsi-fungsi yang dimaksudkan (sub variabel testabilitas)
9. Bagaimana kemampuan yang dimiliki OpenBiblio untuk migrasi dari suatu perangkat keras atau lingkungan sistem perangkat lunak ke perangkat keras atau lingkungan sistem perangkat lunak yang lain (sub variabel portabilitas)
10. Bagaimana kemampuan OpenBiblio untuk dipergunakan ulang pada aplikasi lain (sub variabel reusabilitas)
11. Bagaimana kemampuan OpenBiblio untuk dihubungkan dengan perangkat lunak yang familiar digunakan oleh perpustakaan seperti WINISIS atau CDS/ISIS (sub variabel interoperabilitas)



H A S I L W A W A N C A R A

HASIL WAWANCARA

Nama : Purwoko
 Pekerjaan : Pustakawan Jurusan Teknik Geologi UGM
 Status : Informan Penelitian
 Tanggal : 30 Juni 2007

No.	Pertanyaan	Jawaban Informan
1	Bagaimana kemampuan OpenBiblio memenuhi spesifikasi dan misi kebutuhan perpustakaan terkait dengan otomasi perpustakaan?	Menurut saya menu-menu yang disediakan OpenBiblio, seperti menu katalogisasi, sirkulasi, admin dan laporan telah memenuhi kebutuhan minimal perpustakaan terkait dengan kegiatan otomasi perpustakaan. Hanya saja OpenBiblio tidak memiliki fasilitas aktivasi anggota sehingga aktivasi anggota dilakukan secara manual dengan menghapus database anggota melalui menu anggota yang ada pada menu sirkulasi. Atau jika ini dilakukan secara otomatis maka pengguna menambahkan skrip program pada perangkat lunak ini.
2	Bagaimana kemampuan OpenBiblio dalam melaksanakan fungsinya sesuai dengan tingkat ketelitian yang diperlukan?	Selama ini ketika saya menggunakan OpenBiblio semua fasilitas yang disediakan perangkat lunak ini mampu menjalankan fungsinya dengan sempurna. Hanya saja ada satu menu yang belum mampu menjalankan fungsinya dengan sempurna yaitu menu hapus bibliografi yang ada pada menu admin. Saya telah mencoba untuk menggunakan fasilitas ini

dan hasilnya menu ini tidak dapat menjalankan fungsinya. Tidak berjalan sepenuhnya fungsi hapus bibliografi ini apakah dikarenakan ketidak tahuan saya bagaimana menggunakan fasilitas ini atautkah memang fasilitas ini belum mampu berfungsi dengan sempurna.

Terkait dengan tidak berjalan sepenuhnya fasilitas hapus bibliografi, ada perbaikan yang perlu dilakukan OpenBiblio yaitu OpenBiblio tidak menyediakan dokumentasi resmi dari perangkat lunak ini. Berbeda dengan perangkat lunak otomasi open source lainnya seperti igloo atau otomigen yang menyediakan dokumentasi resmi sehingga memudahkan pengguna dalam mempelajari perangkat lunak. Karena tidak tersedianya dokumentasi resmi tentang OpenBiblio maka langkah yang diambil jika terjadi masalah ketika menggunakan OpenBiblio atau ada pertanyaan-pertanyaan tentang OpenBiblio adalah bertanya pada forum yang disediakan OpenBiblio.

Dan karena tidak tersedianya dokumentasi resmi dari pengembang OpenBiblio maka jika ditanya apakah semua menu atau fasilitas yang disediakan oleh OpenBiblio telah berjalan sempurna atau mampu menjalankan fungsinya sangat tergantung dari kemampuan operator atau admin

		<p>perangkat lunak ini. Berjalan atau tidaknya fasilitas yang disediakan OpenBiblio sangat tergantung dari pemahaman operator atau admin OpenBiblio dalam menggunakan perangkat lunak ini.</p>
3	<p>Sumber daya komputasi apa yang dibutuhkan oleh OpenBiblio sehingga perangkat lunak ini melakukan fungsinya?</p>	<p>Karena aplikasi ini merupakan aplikasi berbasis web server maka kebutuhan hardware maupun software dibedakan untuk komputer yang berfungsi sebagai server atau client. Untuk komputer server kebutuhan hardware yang dibutuhkan adalah komputer yang mampu diinstall aplikasi web server seperti Apache, MySQL dan PHP. Dan untuk terinstall aplikasi web server, MySQL dan PHP dalam sistem operasi windows, sistem operasi minimal yang dibutuhkan adalah windows 98 karena sistem ini adalah sistem operasi minimal yang mampu diinstall PHP Tried (aplikasi gabungan antara Apache, PHP dan MySQL). Merujuk dari hal itu maka hardware yang dibutuhkan adalah komputer yang mampu diinstal Windows 98 dan PHP Tried. Sedangkan untuk sistem operasi linux, selama ini saya baru mencoba instalasi OpenBiblio di beberapa distro, akan tetapi menurut saya secara substansial tidak masalah karena semua distro linux dapat difungsikan sebagai server.</p> <p>Dengan kata lain hardware yang dibutuhkan</p>

		<p>adalah hardware yang mampu diinstall PHPTrid atau Xampp yang difungsikan sebagai webserver. Baik itu sistem operasi linux, windows dan dengan hardware apapun OpenBiblio mampu terinstall dengan baik selama kebutuhan akan PHP, MySQL dan Apache mampu terinstal di komputer tersebut.</p>
4	<p>Bagaimana tingkat kemampuan kontrol akses ke OpenBiblio atau data oleh orang yang tidak berhak</p>	<p>OpenBiblio memiliki sistem kemampuan kontrol akses ke dalam program. Hal ini dibuktikan dengan pembagian hak akses terhadap OpenBiblio. OpenBiblio menyediakan menu administrasi pengguna. User tanpa autentifikasi hanya bisa mengakses OPAC dan tidak bisa mengakses OpenBiblio. User dapat mengakses OpenBiblio jika administrator memberikan autentifikasi untuk mengakses. Pihak pengembang dalam hal ini Dave staven mengantisipasi masalah keamanan dan pembagian peran dalam penggunaan OpenBiblio. Siapa saja yang berhak mengakses perangkat lunak ini dan hak apa yang diberikan, apakah pengguna tersebut hanya diberi fasilitas katalogisasi atau sirkulasi.</p> <p>Sedangkan terkait dengan akses terhadap database. Menurut saya, database MySQL yang digunakan OpenBiblio sebagai database perangkat lunak ini adalah</p>

		<p>database yang memiliki tingkat kontrol terhadap database yang sangat baik. Apalagi jika database ini berjalan di sistem operasi linux. Dan saat ini database ini diakui sebagai database yang paling handal dalam dunia <i>open source</i> dan database <i>server</i>.</p>
5	<p>Usaha yang dibutuhkan untuk mempelajari, mengoperasikan, menyiapkan input, dan menginterpretasikan output OpenBiblio?</p>	<p>OpenBiblio berlisensi GPL (General Public Lidence) karenanya semua orang dapat bersama-sama untuk belajar bagaimana menggunakan OpenBiblio. Untuk mampu mengoperasikan, menyiapkan input dan menginterpretasikan output OpenBiblio cukup dengan mempelajari modul OpenBiblio yang dapat diperoleh melalui internet. Setidaknya saya telah menemukan dua modul tentang OpenBiblio yang dapat dijadikan sebagai refensi dalam belajar mengoperasikan OpenBiblio.</p> <p>Keinginan semua orang untuk berpartisipasi dalam memajukan perangkat lunak ini yang diwujudkan dalam pembuatan modul semakin memudahkan mempelajari penggunaan OpenBiblio. Jadi jika muncul pertanyaan apakah mudah untuk mempelajari bagaimana mengunakan OpenBiblio?jawabannya adalah mudah baik itu sebagai admin ataupun pengguna perangkat lunak dan keberhasilan mempelajari ini tergantung dari kemauan pengguna .</p>

6	<p>Bagaimana kemampuan OpenBiblio untuk mencari dan membetulkan kesalahan yang terjadi?</p>	<p>Sepengetahuan saya semua fasilitas yang ada di OpenBiblio telah berjalan dan untuk memastikannya cukup dengan melakukan simulasi.</p> <p>Sedangkan untuk kemampuan membetulkan kesalahan yang terjadi Karena OpenBiblio merupakan perangkat lunak berbasis open source yang memungkinkan pengguna memperoleh source code perangkat lunak dan bahasa pemrograman yang digunakan adalah PHP yang merupakan bahasa interpreter maka usaha yang dilakukan untuk memperbaiki kesalahan terbuka besar. Untuk memperbaiki kesalahan pengguna dapat mengikuti petunjuk kesalahan yang ada pada browser. Dari browser tersebut kesalahan dapat diketahui apakah kesalahan terjadi pada database, web server, skrip OpenBiblio atau kesalahan lainnya. Jika kesalahan ada pada skrip OpenBiblio maka pengguna dapat memperbaiki skrip OpenBiblio.</p>
7	<p>Bagaimana kemampuan OpenBiblio untuk memodifikasi perangkat lunak tersebut?</p>	<p>Kemampuan OpenBiblio untuk dimodifikasi terbuka lebar, karena program ini berbasis open souce yang berarti semua orang dapat memperbaiki kode-kode yang digunakan untuk membangun perangkat lunak tersebut.</p>

8	Usaha yang diperlukan untuk menguji OpenBiblio sehingga dapat dipastikan bahwa perangkat lunak ini telah melakukan fungsi-fungsi yang dimaksudkan	Usaha yang pertama kali dilakukan adalah dengan memenuhi spesifikasi minimal yang disyaratkan OpenBiblio. Spesifikasi minimal itu meliputi versi PHP, MySQL dan Apache. Selantunya baru dicoba satu persatu apakah menu dan fasilitas yang disediakan OpenBiblio mampu berjalan sempurna.
9	Bagaimana kemampuan yang dimiliki OpenBiblio untuk migrasi dari suatu perangkat keras atau lingkungan sistem perangkat lunak ke perangkat keras atau lingkungan sistem perangkat lunak yang lain?	Beberapa kali usaha pemindahan data yang saya lakukan tidak mengalami masalah. Artinya perangkat lunak ini tidak mengalami masalah ketika harus dipindahkan dari satu komputer ke komputer lain. Sedangkan untuk migrasi dari satu sistem operasi ke sistem operasi lain juga mudah dilakukan dengan syarat bahwa orang yang akan memindahkan OpenBiblio ke sistem operasi lain paham logika dari kerja server dari sistem operasi baru tersebut.
10	Bagaimana kemampuan OpenBiblio untuk dipergunakan ulang pada aplikasi lain	OpenBiblio mungkin sekali digabungkan dengan berbagai website. Seperti igloo yang dapat digabung dengan website yang dibangun dengan Drupal CMS maka menurut saya kemungkinan OpenBiblio digabungkan dengan aplikasi sejenis sangat besar sekali.
11	Bagaimana kemampuan OpenBiblio untuk dihubungkan dengan perangkat lunak yang familiar digunakan oleh perpustakaan seperti	OpenBiblio tidak menyediakan fasilitas penggabungan secara langsung dengan berbagai database yang familiar digunakan perpustakaan seperti CDS/ISIS atau

WINISIS atau CDS/ISIS?	<p>WINISIS.</p> <p>Akan tetapi data dari database CDS/ISIS atau WINISIS dapat digunakan oleh database OpenBiblio, karena semua database memiliki kemungkinan untuk digabungkan. Hanya masalahnya disini pengelola OpenBiblio mampu tidak melakukan migrasi data dari CDS/ISIS atau WINISIS. Dan Jika melihat pengalaman dari pengguna OpenBiblio yang mampu menggabungkan data dari CDS/ISIS atau WINISIS dengan database OpenBiblio maka dapat disimpulkan perangkat lunak ini mampu digabungkan dengan perangkat lunak CDS/ISIS atau WINISIS.</p>
------------------------	---

HASIL WAWANCARA

Nama : Riki Nuryadin
 Pekerjaan : Staf Teknologi Informasi Perpustakaan UPI Bandung
 Status : Informan Penelitian
 Tanggal : 2 – 4 Juli 2007

No.	Pertanyaan	Jawaban Informan
1	Bagaimana kemampuan OpenBiblio memenuhi spesifikasi dan misi kebutuhan perpustakaan terkait dengan otomasi perpustakaan?	Memenuhi, bahkan lebih dari cukup bahkan dapat dikatakan sebagai sebuah sistem informasi perpustakaan. Menurut saya semua prosedur manual yang biasa dilakukan di perpustakaan dapat digantikan fungsinya oleh OpenBiblio. Sebagai contoh sirkulasi, entry, edit data, catalog dan sebagainya. Sistem informasi yang baik memang harus selalu mengacu pada prosedur manual yang biasa dilakukan sebelum adanya sistem informasi dan OpenBiblio melakukan hal itu. OpenBiblio mampu menggantikan kegiatan manual yang dilakukan di perpustakaan seperti sirkulasi, entry data, edit data, katalog dan sebagainya menjadi terotomasi.
2	Bagaimana kemampuan OpenBiblio dalam melaksanakan fungsinya sesuai dengan tingkat ketelitian yang diperlukan?	Menu dan fasilitas yang disediakan OpenBiblio sudah berjalan sempurna. Kecuali bagian report dan beberapa local seting seperti curency itu memang harus di seting sendiri.

3	<p>Sumber daya komputasi apa yang dibutuhkan oleh OpenBiblio sehingga perangkat lunak ini melakukan fungsinya?</p>	<p>Kalau kebutuhan hardware minimal komputer P III dengan 128 MB Ram untuk server dan pentium II keatas dengan ram minimal 64 MB untuk client serta beberapa peralatan tambahan seperti hub, kabel, dan connector rj45.</p> <p>Sedangkan untuk perangkat lunak yang dibutuhkan antar Linux sebagai OS (sistem operasi), PHP sebagai bahasa pembangun interface database, MySQL sebagai pembangun database, acrobat reader untuk membaca laporan. Linux itu diperlukan sebagai sistem operasi server karena sistem operasi memiliki sistem keamanan yang baik, kalau klien boleh dengan sistem operasi apa saja yang penting memiliki browser.</p>
4	<p>Bagaimana tingkat kemampuan kontrol akses ke OpenBiblio atau data oleh orang yang tidak berhak</p>	<p>OpenBiblio memiliki kemampuan kontrol akses terhadap perangkat lunak. Hal ini dapat dilihat dari sistem multi login yang digunakan OpenBiblio. Selain itu perangkat lunak ini juga semakin memperinci pembagian hak akses pengguna program. Misalnya bagian sirkulasi hanya bisa mengelola sirkulasi dan seterusnya.</p> <p>Untuk akses kedalam database, karena OpenBiblio menggunakan database MySQL maka kontrol kedalam database dapat dikelola dengan baik.</p>

	<p>Terkait dengan sistem keamanan, pengguna OpenBiblio juga dapat meningkatkan kualitas keamanan dengan:</p> <ol style="list-style-type: none">1. Pengamanan jaringan. Ini dilakukan oleh <i>Operating Systems</i> yang bersangkutan yaitu linux. Pada sistem operasi linux pengguna dapat masuk jika tidak memiliki hak akses2. Pengamanan pada database. Dilakukan dengan cara memproteksi user pada MySQL. Misalnya dengan memberikan password root MySQL atau dengan membuat beberapa user MySQL dengan berbagai fasilitas yang dimiliki.3. Pengamanan pada perangkat lunak itu sendiri. Dimana pengamanan pada perangkat lunak diwujudkan dengan sistem login. Akan tetapi fungsi login tidak akan bermakna jika tidak menggunakan fungsi session. Dari session ini tidak bisa seseorang mengakses tanpa hak akses.4. Pengamanan yang dilakukan oleh admin sendiri caranya adalah dengan menutup bug atau pun melakukan serangkaian ujicoba supaya software yang kita gunakan tidak bisa disusupi atau diinjeksi oleh orang lain, seperti MySQL injection.
--	--

5	Usaha yang dibutuhkan untuk mempelajari, mengoperasikan, menyiapkan input, dan menginterpretasikan output OpenBiblio?	Usaha yang dibutuhkan untuk mempelajari, mengoperasikan, menyiapkan input, dan menginterpretasikan output OpenBiblio adalah dengan belajar. Belajar dapat dilakukan dengan mempelajari berbagi modul yang dapat diperoleh melalui internet. Modul tersebut bukan merupakan modul resmi yang dikeluarkan oleh OpenBiblio karena OpenBiblio tidak pernah mengeluarkan modul secara resmi. Atau ada cara yang lebih cepat untuk mempelajari OpenBiblio yaitu mengikuti pelatihan sehingga jika ada masalah dapat bertanya langsung pada ahlinya.
6	Bagaimana kemampuan OpenBiblio untuk mencari dan membetulkan kesalahan yang terjadi?	Cara mencari kesalahan perangkat lunak dilakukan melalui <i>listing error</i> , kita punya daftar <i>error</i> . Jadi tahu apa kira-kira kesalahannya, Ya sama dengan kita melakukan simulasi. Jika terjadi kesalahan pada perangkat lunak perbaikan juga akan mudah dilakukan karena perangkat lunak ini menggunakan PHP sebagai bahasa pemrograman
7	Bagaimana kemampuan OpenBiblio untuk memodifikasi perangkat lunak tersebut?	OpenBiblio memiliki kemampuan untuk dimodifikasi sesuai dengan kebutuhan perpustakaan karena <i>source code</i> perangkat lunak ini dapat diperoleh dan dimodifikasi oleh pengguna
8	Usaha yang diperlukan untuk menguji OpenBiblio sehingga dapat dipastikan bahwa perangkat lunak	Usaha yang dilakukan untuk memastikan OpenBiblio telah melaksanakan fungsinya adalah dengan mengecek versi dari PHP,

	ini telah melakukan fungsi-fungsi yang dimaksudkan.	Apache dan MySQL yang dibutuhkan serta mencoba seluruh menu yang disediakan OpenBiblio
9	Bagaimana kemampuan yang dimiliki OpenBiblio untuk migrasi dari suatu perangkat keras atau lingkungan sistem perangkat lunak ke perangkat keras atau lingkungan sistem perangkat lunak yang lain?	Kalau kemampuan untuk migrasi dari satu perangkat keras atau ke perangkat lunak lainnya itu mudah dilakukan. Dan logika kerjanya sama dengan melakukan backup data, backup database OpenBiblio dengan melakukan dump kemudian skrip dari OpenBiblio itu juga dibackup. Hasil backup data base tersebut yang dapat digunakan sebagai media untuk migrasi dari satu sistem operasi ke sistem operasi lain atau dari satu perangkat perangkat keras ke perangkat keras lain. aplikasi ini dapat dipindahkan dari satu komputer ke komputer lain dari sistem operasi windows ke sistem operasi linux dan ini mudah dilakukan
10	Bagaimana kemampuan OpenBiblio untuk dipergunakan ulang pada aplikasi lain	OpenBiblio mampu dipergunakan oleh aplikasi lain yaitu Joomla CMS. Joomla CMS merupakan aplikasi yang digunakan untuk membangun sebuah web berbasis content management system. OpenBiblio dapat digunakan Joomla CMS sebagai salah satu componen. Karena OpenBiblio dapat dipergunakan sebagai salah satu komponen, nantinya OpenBiblio akan ditampilkan dalam web site tersebut.

11	Bagaimana kemampuan OpenBiblio untuk dihubungkan dengan perangkat lunak yang familiar digunakan oleh perpustakaan seperti WINISIS atau CDS/ISIS?	Kalau ini lumayan rumit, soalnya kode MARC pada MySQL tidak hanya menggunakan 1 tabel, tapi beberapa tabel. Format ini yang membuat data CDS/ISIS atau WINISIS sulit untuk dimigrasikan dalam database OpenBiblio. Tidak seperti database ISIS, otomigen dan yang lainnya. Jadi harus dilakukan oleh orang-orang yang terbiasa memodifikasi database.
----	--	---

HASIL WAWANCARA

Nama : Bagus Wijaya
 Pekerjaan : Staf Perpustakaan Jurusan Teknik Sipil Universitas Gadjah Mada
 Status : Informan Penelitian
 Tanggal : 3 Juli 2007

No.	Pertanyaan	Jawaban Informan
1	Bagaimana kemampuan OpenBiblio memenuhi spesifikasi dan misi kebutuhan perpustakaan terkait dengan otomasi perpustakaan?	Apakah OpenBiblio mampu memenuhi kebutuhan dan misi perpustakaan setidaknya dilihat dari dua kebutuhan, yaitu kebutuhan pengelola perpustakaan dan pengguna perpustakaan. Dari sisi pengelola perpustakaan dengan fasilitas input data bibliografi buku dan fasilitas lain yang disediakan oleh OpenBiblio menurut saya OpenBiblio sudah mampu memenuhi kebutuhan pengelola perpustakaan. Sedangkan fasilitas OPAC yang disediakan OpenBiblio yang memungkinkan pengguna memperoleh informasi mengenai buku yang dicarinya ada atau tidak diperpustakaan dengan tiga pendekatan yaitu judul, pengarang dan subjek menurut saya OpenBiblio telah memenuhi kebutuhan pengguna perpustakaan
2	Bagaimana kemampuan OpenBiblio dalam melaksanakan fungsinya sesuai dengan tingkat ketelitian yang diperlukan?	Untuk semua menu atau fasilitas yang disediakan OpenBiblio sudah jalan semua dengan catatan kebutuhan dari web server, PHP dan MySQL terpenuhi

3	Sumber daya komputasi apa yang dibutuhkan oleh OpenBiblio sehingga perangkat lunak ini melakukan fungsinya?	Menurut saya komputer dengan prosesor pentium II dan RAM 64 MB sudah dapat diinstall OpenBiblio
4	Bagaimana tingkat kemampuan kontrol akses ke OpenBiblio atau data oleh orang yang tidak berhak	OpenBiblio memiliki kemampuan untuk mengontrol akses ke perangkat lunak ini. OpenBiblio membedakan hak akses terhadap pengguna perpustakaan, pengelola perpustakaan dan administrator OpenBiblio. Pengguna hanya dapat mengakses OPAC, pengelola dapat masuk ke dalam perangkat lunak dan melakukan kegiatan administrasi perpustakaan dan administrator OpenBiblio yang memiliki hak tertinggi dalam penggunaan perangkat lunak. Selain itu menu login yang ada pada perangkat lunak sudah mengontrol akses ke perangkat lunak karena hanya mereka yang terdaftar yang dapat masuk ke dalam OpenBiblio. Dan database yang digunakan OpenBiblio yaitu MySQL memiliki tingkat keamanan yang baik, selama dibedakan komputer yang difungsikan sebagai server dan client.
5	Usaha yang dibutuhkan untuk mempelajari, mengoperasikan, menyiapkan input, dan menginterpretasikan output OpenBiblio?	Untuk calon pengguna yang akan menggunakan OpenBiblio asalkan memiliki niat dan usaha akan dapat mengoperasikan OpenBiblio. Niat dan usaha tersebut diwujudkan melalui belajar.

		<p>Bagi pengguna perpustakaan yang akan menelusur juga akan merasakan bagaimana mudahnya operasional perangkat lunak ini karena berbasis grafis dan jika pengguna tersebut tidak mampu menelusur melalui OPAC yang disediakan OpenBiblio maka pengelola perpustakaan akan segera mengajarkan bagaimana menggunakan OPAC yang disediakan OpenBiblio.</p> <p>Sedangkan bagi pelaksana pengelola perangkat lunak asalkan pengelola familiar dengan web dan internet maka, ia akan mampu mengoperasikan perangkat lunak ini. Apapun latar belakang pendidikannya.</p> <p>Usaha untuk mempelajari perangkat lunak ini juga semakin mudah dengan tersedianya modul-modul OpenBiblio yang ada di internet.</p>
6	<p>Bagaimana kemampuan OpenBiblio untuk mencari dan membetulkan kesalahan yang terjadi?</p>	<p>Usaha yang dilakukan untuk memastikan bahwa OpenBiblio melaksanakan fungsinya adalah dengan mencoba semua menu yang disediakan OpenBiblio. OpenBiblio memiliki kemampuan yang baik dalam hal untuk memperbaiki kesalahan yang terjadi pada perangkat lunak karena pengguna dapat memperoleh skrip perangkat lunak ini. Akan tetapi usaha untuk memperbaiki kesalahan yang terjadi pada perangkat lunak sangat tergantung dari kemampuan pengguna, pengguna harus memahami OpenBiblio</p>

		dan memiliki pengetahuan tentang PHP
7	Bagaimana kemampuan OpenBiblio untuk memodifikasi perangkat lunak tersebut?	OpenBiblio bisa dimodifikasi sesuai dengan kebutuhan, ini dimungkinkan karena skrip OpenBiblio dapat diperoleh oleh pengguna dan modifikasi sangat tergantung pada kemampuan SDM
8	Usaha yang diperlukan untuk menguji OpenBiblio sehingga dapat dipastikan bahwa perangkat lunak ini telah melakukan fungsi-fungsi yang dimaksudkan.	Usaha yang dilakukan untuk memastikan bahwa OpenBiblio telah melaksanakan fungsinya adalah dengan mencoba seluruh menu yang disediakan OpenBiblio. Dan usaha ini wajib dilakukan untuk memastikan bahwa semua fungsi telah berjalan
9	Bagaimana kemampuan yang dimiliki OpenBiblio untuk migrasi dari suatu perangkat keras atau lingkungan sistem perangkat lunak ke perangkat keras atau lingkungan sistem perangkat lunak yang lain?	Migrasi itu bisa dilakukan. Baik itu dari sistem operasi windows ke linux ataupun sebaliknya. Sedangkan untuk migrasi ke perangkat keras lain juga dapat dilakukan, apalagi perangkat keras tersebut memiliki sistem operasi yang sama maka proses migrasi akan mudah dilakukan
10	Bagaimana kemampuan OpenBiblio untuk dipergunakan ulang pada aplikasi lain	Saya pernah melihat OpenBiblio digunakan dalam sebuah website yang dibangun dengan CMS. Artinya OpenBiblio dapat digunakan oleh aplikasi CMS sehingga menjadi salah satu komponen dalam sebuah web site tersebut
11	Bagaimana kemampuan OpenBiblio untuk dihubungkan dengan perangkat lunak yang familiar digunakan oleh perpustakaan seperti WINISIS atau CDS/ISIS?	OpenBiblio tidak dapat dihubungkan secara langsung. Akan tetapi jika dalam konteks data, itu mungkin. Data yang digunakan dari CDS/ISIS atau WINISIS dapat diekspor kemudian diimpor ke dalam

		database OpenBilbio. Akan tetapi untuk melakukan proses ini sangat tergantung dari kemampuan SDM
--	--	--





P A N D U A N O B S E R V A S I

PANDUAN OBSERVASI

No.	Tanggal	Kegiatan
1	29-5-2007	<p>1. Mengamati perangkat lunak OpenBiblio di Perpustakaan PSKP UGM. Peneliti mencoba berbagai fasilitas atau menu yang disediakan oleh program tersebut. Sesuai dengan analisis penelitian yang sedang dilakukan oleh peneliti, peneliti memfokuskan observasi pada menu OPAC, sirkulasi dan katalogisasi.</p> <p>2. Mengamati berbagai menu yang disediakan OpenBiblio melalui komputer yang dimiliki peneliti. Peneliti melakukan pengamatan terhadap fasilitas sirkulasi yang disediakan program. Dari hasil observasi dapat diperoleh kesimpulan bahwa program mampu memenuhi kebutuhan perpustakaan terkait dengan fasilitas sirkulasi. Tugas-tugas layanan sirkulasi antara lain manajemen keanggotaan, peminjaman, pengembalian dan perpanjangan waktu peminjaman koleksi, menarik denda keterlambatan pengembalian koleksi, mengeluarkan surat peringatan bagi koleksi yang belum dikembalikan pada waktunya, pengawasan terhadap koleksi hilang, bertanggung jawab dengan berkas peminjaman, membuat statistik peminjaman, peminjaman antar perpustakaan mampu dilaksanakan oleh perangkat lunak ini walaupun pelaksanaan tugas tersebut tidak hanya dilakukan melalui menu sirkulasi, tetapi juga melalui menu lain misalnya pembuatan statistik peminjaman peminjaman disediakan oleh menu laporan (<i>report</i>).</p>
2	30-5-2007	<p>Peneliti melanjutkan pengamatan terhadap menu sirkulasi yang disediakan program. Dari pengamatan sebelumnya peneliti mengambil kesimpulan bahwa OpenBiblio mampu memenuhi kebutuhan layanan sirkulasi. Melanjutkan pengamatan menu sirkulasi kali ini bertujuan untuk mencoba seluruh fasilitas yang disediakan</p>

menu sirkulasi (*circulation*). Fasilitas yang disediakan menu sirkulasi adalah input data anggota, peminjaman dan pengembalian. Peneliti mencoba satu persatu fasilitas tersebut untuk memastikan bahwa fasilitas yang disediakan OpenBiblio mampu menjalankan fungsinya. Pertama kali peneliti mencoba fasilitas input data anggota dengan memasukkan dua data anggota perpustakaan. Selanjutnya dengan menggunakan dua data anggota perpustakaan yang telah dimasukkan peneliti melakukan simulasi peminjaman, pengembalian dan perpanjangan. Simulasi peminjaman dilakukan dengan menggunakan kedua data anggota yang telah dimasukkan kemudian setiap anggota meminjam satu koleksi buku perpustakaan, kerana peneliti telah menentukan lama peminjaman 7 hari maka buku akan kembali 7 hari kemudian. Peneliti mengubah tanggal pada komputer dimajukan menjadi 7 hari kemudian dan mengembalikan salah satu buku yang dipinjam salah satu anggota. Setelah melakukan proses pengembalian kemudian peneliti memeriksa data anggota perpustakaan bersangkutan dan hasilnya dalam data anggota perpustakaan tersebut tidak ada data buku yang dipinjam, artinya proses pengembalian sukses dilakukan. Selantunya data peminjaman dari anggota perpustakaan lainnya diperpanjang dan akan kembali 1 minggu kemudian, untuk memastikan apakah fasilitas perpanjangan sekaligus fasilitas perhitungan keterlambatan berjalan maka peneliti mengubah waktu dan tanggal komputer menjadi 2 minggu kedepan. Dan hasilnya dari mengubah tanggal ini pada data peminjaman, anggota bersangkutan telah terlambat 1 minggu, artinya fasilitas perhitungan keterlambatan lengkap dengan dendanya telah berjalan. Kemudian peneliti mengembalikan koleksi yang telah terlambat tadi, hasilnya peneliti memeriksa data anggota yang terlambat mengembalikan buku dan ternyata tidak ada lagi data buku pada data anggota bersangkutan.

Dengan demikian maka menu sirkulasi dan fasilitas yang disediakan

		didalamnya telah mampu berjalan.
3	31-5-2007	<p>Melakukan pengamatan terhadap menu OPAC dan katalogisasi. Berikut ini hasil pengamatan terhadap ke dua menu tersebut:</p> <p>1. Menu OPAC</p> <p>Menu OPAC merupakan menu yang disediakan khusus bagi anggota perpustakaan. Pada menu ini pengguna perpustakaan dapat menelusur koleksi yang dibutuhkan perpustakaan berdasarkan 3 pendekatan yaitu judul, pengarang dan subjek. Menurut penulis tiga pendekatan ini sudah cukup membantu pengguna perpustakaan dalam menelusur koleksi yang dicari di perpustakaan. Dari pengamatan ini diketahui bahwa OPAC yang disediakan OpenBiblio tidak hanya memberikan informasi apakah sebuah buku atau koleksi ada atau tidak di perpustakaan, tetapi OpenBiblio juga memberikan informasi yang sangat berharga bagi pengguna perpustakaan yaitu apakah koleksi tersebut sedang dipinjam oleh pengguna lain atau tidak. Peneliti juga mencoba menelusur koleksi yang dimiliki perpustakaan dengan pendekatan judul, subjek serta pengarang dan hasilnya fasilitas penelusuran yang disediakan OPAC dengan tiga pendekatan tersebut mampu berjalan sempurna.</p> <p>2. Menu katalogisasi (<i>cataloging</i>)</p> <p>Menu katalogisasi merupakan menu yang disediakan OpenBiblio terkait dengan pembuatan wakil dokumen koleksi perpustakaan. Menu katalogisasi dapat dianalogikan dengan kegiatan katalogisasi manual. Atau dengan katalain menu ini mengalihkan kegiatan katalogisasi manual menjadi terotomasi. Berdasarkan observasi ini fasilitas yang disediakan menu katalogisasi antara lain data bibliografi baru (<i>new bibliografi</i>) upload data MARC dan help. Peneliti mencoba menu bibliografi baru dengan memasukkan data bibliografi sebuah buku dan setelah selesai mengetikkan data bibliografi buku peneliti menekan tombol <i>save</i> (simpan). Setelah</p>

		<p>menekan tombol simpan maka peneliti menemukan fasilitas yang digunakan untuk mengisi nomor barcode buku yang baru saja diinput. Peneliti memasukkan nomor barcode buku tersebut dan hasilnya data bibliografi buku lengkap dengan nomor barcode telah tersimpan. Sedangkan untuk menu upload data MARC peneliti mencoba menggunakan fasilitas ini akan tetapi tidak berhasil, peneliti menganggap ketidak berhasilan ini disebabkan karena peneliti tidak mengerti bagaimana menggunakan fasilitas ini. Sedangkan untuk fasilitas help mampu berjalan jalan sempurna.</p>
4	1-06-2007	<p>Melakukan pengamatan terhadap seluruh menu dan fasilitas yang disediakan OpenBiblio. Pengamatan ini bertujuan untuk menilai aspek reliabilitas (kemampuan perangkat lunak dalam menjalankan fungsi dan tingkat ketelitian yang dibutuhkan) perangkat lunak. Pengamatan ini diawali dengan mengamati menu login, sirkulasi, katalogisasi, admin, laporan dan OPAC. Berikut ini hasil pengamatan terhadap berbagai menu tersebut.</p> <p>1. Menu login</p> <p>Menu login merupakan wujud pengamanan sistem dari OpenBiblio. Dari pengamatan ini dapat diketahui bahwa pengguna tidak akan dapat masuk kedalam OpenBiblio tanpa login terlebih dahulu. Untuk memastikan apakah menu ini berfungsi dengan sempurna peneliti mencoba masuk ke dalam perangkat lunak tanpa login dengan mengetikkan halaman tertentu yang ada dalam OpenBiblio dan hasilnya OpenBiblio akan menampilkan halaman login dan memaksa peneliti memasukkan user name dan password. Dengan demikian maka menu ini telah berjalan sempurna.</p> <p>2. Menu Sirkulasi (<i>circulation</i>)</p> <p>Menu sirkulasi merupakan menu yang disediakan OpenBiblio untuk melakukan layanan sirkulasi. Pada menu ini disediakan fasilitas peminjaman, pengembalian, perpanjangan serta</p>

		<p>manajemen anggota perpustakaan. Berdasarkan simulasi dan pengamatan yang peneliti lakukan menu ini mampu berjalan sempurna</p> <p>3. Menu katalogisasi (<i>cataloging</i>)</p> <p>Menu katalogisasi merupakan menu yang digunakan untuk melakukan kegiatan pembuatan wakil dokumen perpustakaan. Menu katalogisasi merupakan menu yang disediakan OpenBiblio untuk melakukan kegiatan katalogisasi. Berdasarkan observasi serta simulasi yang peneliti lakukan menu ini mampu berjalan sempurna.</p> <p>4. Admin</p> <p>Merupakan menu yang disediakan untuk melakukan manajemen OpenBiblio. Pada menu ini pengelola perpustakaan yang bertindak sebagai administrator perangkat lunak dapat menetapkan masa lama pinjam, jenis koleksi perpustakaan, mengganti identitas perpustakaan dan masih banyak kegiatan manajemen perangkat lunak lainnya. Berdasarkan observasi yang peneliti lakukan dapat diketahui bahwa menu ini telah berjalan sempurna.</p> <p>5. Menu Laporan (<i>report</i>)</p> <p>Menu laporan berisi berbagai laporan yang disediakan open biblio serta fasilitas pencetakan surat penagihan keterlambatan peminjaman, pencetakan label barcode, call number dan fasilitas lainnya. Berdasarkan observasi dan simulasi yang peneliti lakukan menu ini telah menjalankan fungsinya dengan sempurna.</p> <p>6. Menu OPAC</p> <p>Menu Opac adalah menu yang disediakan khusus bagi anggota perpustakaan. Melalui fasilitas pengguna perpustakaan dapat mengetahui koleksi yang dicarinya ada atau tidak diperpustakaan serta sedang dipinjam atau tidak. Berdasarkan simulasi dan observasi OPAC yang disediakan OpenBiblio telah berfungsi</p>
--	--	--

		dengan sempurna serta sangat bermanfaat bagi pengguna perpustakaan karena kelengkapan informasi yang disediakan OPAC OpenBiblio.
5	2-06-2007	Melakukan pengamatan dan simulasi sistem operasi, aplikasi web server, PHP dan MySQL, RAM komputer, Processor. Dari simulasi ini peneliti berhasil melakukan instalasi OpenBiblio di dua sistem operasi, yaitu sistem operasi windows dan linux.
6	3-06-2007	<p>1. Melanjutkan pengamatan dan simulasi sistem operasi, aplikasi web server, PHP dan MySQL, RAM komputer, Processor. Dari pengamatan dan simulasi ini peneliti memperoleh kesimpulan bahwa:</p> <ul style="list-style-type: none"> - Aplikasi web server yang dibutuhkan adalah Apache dengan versi minimal 2.0 - Versi minimal PHP yang dibutuhkan 5.0.5. - Versi minimal MySQL yang dibutuhkan adalah versi 4.0.12. - RAM minimal yang dibutuhkan adalah 64 MB - Prosesor yang dibutuhkan adalah Pentium II <p>2. Melakukan pengamatan terhadap menu login, menu admin serta phpMyAdmin yang digunakan program. Berdasarkan pengamatan ini diperoleh kesimpulan bahwa:</p> <ul style="list-style-type: none"> - Kontrol akses ke dalam OpenBiblio dibatasi dengan menu login karena pengguna tidak akan dapat masuk ke dalam perangkat lunak ini tanpa login terlebih dahulu. - Di dalam OpenBiblio terdapat fasilitas pembagian hak akses penggunaan perangkat lunak. Fasilitas tersebut adalah menu admin - phpMyAdmin sebagai aplikasi pengelolaan database MySQL juga dapat dimanfaatkan sebagai sarana untuk mengatur hak akses terhadap database
7	9-06-2007	Melakukan studi dokumentasi untuk mengevaluasi aspek usability program. Peneliti mempelajari panduan instalasi program, fasilitas

		help yang disediakan program dan modul tentang OpenBiblio
8	10-06-07	Melanjutkan studi dokumentasi tentang aspek usability perangkat lunak dari studi evaluasi ini dapat diperoleh kesimpulan bahwa usaha yang dilakukan untuk mampu mengoperasional OpenBiblio adalah dengan mempelajari panduan instalasi, fasilitas help dan modul OpenBiblio. Selain itu berdasarkan observasi ini dapat diketahui bahwa usaha yang dilakukan untuk mempelajari perangkat lunak ini mudah untuk dilakukan.
9	11-06-2007	Melakukan Observasi menu dan sub menu yang disediakan OpenBiblio untuk menilai sub variabel maintainabilitas. Observasi pertama yang dilakukan adalah observasi menu login dan menu sirkulasi. Peneliti mencoba menu login yang disediakan OpenBiblio serta fasilitas yang disediakan menu sirkulasi. Dari Observasi ini dapat diketahui bahwa menu login dan sirkulasi yang disediakan OpenBiblio telah berjalan sempurna
10	12-06-07	Observasi menu katalogisasi. Pada observasi menu ini peneliti mencoba fasilitas yang disediakan menu observasi. Dari hasil observasi ini dapat diketahui bahwa operasional menu sirkulasi mudah serta fasilitas ini dibangun dengan menggunakan standar USMARC. Selain berdasarkan observasi yang peneliti lakukan salah satu dari fasilitas yang disediakan menu ini yaitu upload data MARC.
11	13-06-2007	Observasi dan simulasi menu admin. Observasi pada menu ini dilakukan dengan mengamati menu admin, fasilitas apa yang disediakan pada menu. Dari observasi ini dapat diketahui bahwa menu admin menyediakan fasilitas pembagian hak antar pengguna perpustakaan. Melalui menu admin, administrator OpenBiblio dapat membagi hak akses yang diberikan pada orang tertentu. Sedangkan simulasi yang dilakukan dengan mencoba membuat 1 member (anggota) yang diberikan hak untuk mengakses perangkat lunak dan hasilnya menu ini dapat berjalan sempurna.

12	14-06-07	<p>Pada tanggal 14 Juni 2006 observasi yang dilakukan antara lain:</p> <ol style="list-style-type: none"> 1. Observasi menu laporan <p>Berdasarkan observasi yang dilakukan dapat diperoleh informasi bahwa dalam menu laporan disediakan fasilitas cetak label, cetak barcode, cetak surat tagihan, daftar buku yang dipinjam, daftar buku terfavorit, daftar buku dipesan, daftar buku terlamar. Dan dari kesemua fungsi tersebut mampu berjalan sempurna.</p> 2. Observasi skrip pemrograman OpenBiblio <p>Observasi skrip pemrograman bertujuan untuk menilai sub variabel fleksibilitas. Peneliti mengamati skrip yang menyusun perangkat lunak ini. Peneliti mencoba untuk mengganti bahasa pengantar perangkat lunak dari bahasa Inggris menjadi bahasa Indonesia dan berhasil. Karena perangkat lunak disusun dengan menggunakan bahasa pemrograman PHP maka kemungkinan untuk menambahkan fasilitas baru terbuka lebar. Dengan demikian aspek fleksibilitas dari perangkat lunak ini baik.</p> 3. Melakukan pemerinsanaan ulang apakah seluruh menu yang disediakan OpenBiblio mampu berjalan sempurna. Berdasarkan observasi ini ada satu fasilitas yang belum berjalan dan apakah tidak berjalannya fasilitas tersebut karena ketidaktahuan peneliti dalam memanfaatkan fasilitas, fasilitas tersebut adalah upload data MARC. Dari hasil observasi ini dapat disimpulkan bahwa untuk menguji apakah perangkat lunak menjalankan fungsinya cukup dengan mencoba seluruh menu yang disediakan OpenBiblio serta memeriksa mersi minimal dari Apache, PHP dan MySQL
13	15-06-07	<ol style="list-style-type: none"> 1. Peneliti melakukan observasi dan simulasi apakah perangkat lunak ini mudah untuk dimigrasikan dari satu sistem operasi ke sistem operasi lain atau dari satu perangkat lunak ke perangkat lunak lain. Peneliti melakukan migrasi perangkat lunak ini dari sistem operasi windows ke sistem operasi linux dan sebaliknya. Selanjutnya peneliti juga melakukan migrasi dari satu komputer ke komputer

		lain. berdasarkan observasi dan simulasi yang peneliti lakukan maka disimpulkan bahwa migrasi OpenBiblio ke sistem operasi lain atau ke perangkat lain mudah dilakukan dan predurnya sama dengan proses backup data, yaitu dengan melakukan backup database, backup skrip program serta merestore hasil backup tersebut ke dalam sistem atau perangkat keras yang dituju.
14	17-06-2007	Pengamatan terhadap web site Perpustakaan Negeri Bandung, dan Politeknik Piksi Input Serang. Web site kedua perpustakaan tersebut dibangun dengan menggunakan aplikasi CMS. Dari pengamatan kedua web site tersebut OpenBiblio digunakan sebagai fasilitas OPAC yang terintegrasi dalam website tersebut. Kedua web site tersebut dibangun dengan menggunakan Joomla CMS. Dari observasi ini dapat diketahui bahwa OpenBiblio dapat digunakan oleh perangkat lunak lain dan salah satunya adalah Joomla CMS. Selain itu berdasarkan pengalaman peneliti membantu pembangunan sistem informasi perpustakaan FISIPOL UGM seluruh aplikasi yang dibangun dengan menggunakan bahasa pemrograman PHP terbuka lebar peluangnya untuk digunakan pada aplikasi yang juga dibangun dengan menggunakan PHP.
15	18-06-2007	Peneliti melakukan simulasi apakah perangkat lunak ini dapat dihubungkan dengan database CDS/ISIS atau WINISIS. Tidak seperti perangkat lunak otomasi lain berbasis open source seperti PHPMyLibrary yang menyediakana fasilitas penghubungan langsung antara perangkat lunak dengan CDS/ISIS atau WINISIS yang merupakan perangkat lunak yang familiar digunakan oleh perpustakaan. OpenBiblio tidak memiliki fasilitas penggabungan antara dengan CDS/ISIS atau WINISIS. Akan tetapi data dari database CDS/ISIS atau WINISIS dapat digunakan oleh database OpenBiblio. Untuk proses penggabungan ini sangat tergantung dari kemampuan SDM yang ada.



B A H A N S T U D I D O K U M E N T A S I

INSTALL INSTRUCTIONS OPENBIBLIO

Contents:

- [Release Notes](#)
- [Install Instructions \(New Systems\)](#)
- [Updating from a previous version of OpenBiblio](#)

Release Notes:

OpenBiblio 0.6.0 introduces a new reports and printing system. This new system avoids the privilege escalation security hole in the old reports system.

See the [ChangeLog](#) for more details.

OpenBiblio test suite ran successfully on the following configurations:

Operating System: Ubuntu 6.06.1 (GNU/Linux)	Ubuntu 6.06.1 (GNU/Linux)	Ubuntu 6.06.1 (GNU/Linux)
PHP Version: 5.1.2	5.1.2	5.1.2
Web Server: lighttpd/1.4.8	lighttpd/1.4.8	lighttpd/1.4.8
MySQL Version: 5.0.22	5.0.22	4.0.12
Browser: Firefox 1.5.0.8	MS Internet Explorer 6.0.2800.1106 (under Wine)	Firefox 1.5.0.8

Install Instructions (New Systems):

Requirements

- PHP version 4.2.0 or higher and a web server which supports it
- MySQL version 4.0.12 or higher
- A relatively modern web browser. Versions of Internet Explorer before 6.0 may have problems with PDF files generated by OpenBiblio. Users of Netscape 4.x and earlier may suffer from appearance problems.

Procedure

1. Install a web server such as [Apache](#) that is compatible with PHP. If you install Apache, get familiar with starting and stopping your Apache Web Server. If you

are running Windows 95 or Windows 98 there will be "Start Apache" and "Stop Apache" icons that will help you start and stop your web server. You may want to consider adding the "Start Apache" icon to your startup folder. If you are running NT or Windows 2000 you can add Apache as a service which will be running, even if you are logged off. If you are running Linux your Apache server should be packaged with your Linux installation and will start when you start Linux.

2. Add PHP to your web server as a CGI or a module. If you are using Apache 2.0, I would highly recommend that you install PHP as a module instead of a cgi application. In my experience the Apache PHP module performed over 4 times faster than the cgi PHP. See Example 3-9. PHP and Apache 2.0 as Module in the PHP Manual for more info on how to install PHP as a module.

OpenBiblio uses session data. Therefore, you will need to make sure PHP sessions are turned on. Be sure to create a directory for your session data on your server and specify the `session.save_path` in your `php.ini` file. The default `php.ini` sets `session.save_path` to `"/tmp"`. Therefore, you have to create a directory called `c:/tmp` (for Windows) users. However, I usually create a more descriptive name inside my PHP directory and then change my `php.ini` file to match it.

Example `php.ini` directive:

```
session.save_path = d:\PHP\sessiondata
```

See section XCIII. Session handling functions in the PHP manual for more details on PHP sessions.

3. Install the MySQL database from <http://www.mysql.com/>. Get familiar with starting and stopping your MySQL Server. See Starting MySQL on Windows 95 or Windows 98 for more information.

If you are running NT or Windows 2000, setup MySQL as a service so it starts whenever the machine powers up. See Starting MySQL on Windows NT or Windows 2000 for more information on starting MySQL as a service.

If you are running Linux, MySQL should be packaged with your Linux installation and will start when you start Linux.

4. Get familiar with logging into MySQL with your admin account within a DOS prompt window. You can use the following command sequence as a test.
 5. `C:\>c:\mysql\bin\mysql -uroot mysql`
 6. Enter password: `*****`
 7. Welcome to the MySQL monitor. Commands end with `;` or `\g`.
 8. Your MySQL connection id is 8 to server version: 3.23.26-beta
 - 9.
 10. Type `'help;'` or `'\h'` for help. Type `'\c'` to clear the buffer
 - 11.
 12. `mysql> show databases;`
 13. `+-----+`
 14. `| Database |`
 15. `+-----+`

```

16. | mysql          |
17. +-----+
18. 6 rows in set (0.00 sec)
19.
20. mysql> exit
21. Bye
22.
23. C:\>

```

24. Create an OpenBiblio database. To do this, log into MySQL with your admin account and run the following SQL command.
25. `mysql> create database OpenBiblio;`

To check to make sure the OpenBiblio database was created properly, run the following command.

```

mysql> show databases;
+-----+
| Database |
+-----+
| mysql    |
| OpenBiblio |
+-----+

```

26. Create an OpenBiblio database user. To do this, login to MySQL under the admin userid and run the following SQL command, substituting *obiblio_user* and *obiblio_password* with the userid and password of your choice.
27. `mysql> grant all privileges on OpenBiblio.* to obiblio_user@localhost`
28. `-> identified by 'obiblio_password';`
29. Verify your OpenBiblio database and user by logging into the new MySQL database under the new user.
30. `C:\mysql\bin\mysql -uobiblio_user -pobiblio_password OpenBiblio`
31. Copy the openbiblio directory and all of its contents into your web server's htdocs root or any subdirectory within the htdocs root.
32. Edit the database_constants.php file (located in the main openbiblio directory) with the text editor of your choice. Change the username and password to match the new MySQL user and password that you created in the previous steps.
33. Create the OpenBiblio database tables. To do this run the install php script located at <http://localhost/openbiblio/install/index.php>, assuming you placed the openbiblio directory in the root htdocs directory.
34. **For security:** Remove the openbiblio/install directory completely to prevent unauthorized use of install or upgrade tools.
35. **For security:** Verify that the `display_errors` setting in `php.ini` is 'Off' to prevent unintended information disclosure.
36. Access your new library automation system at <http://localhost/openbiblio/index.php>, assuming you placed the openbiblio directory in the root htdocs directory. Enter "admin" for both the userid and password whenever you are prompted to signon. You can change the admin

password from the "Admin" tab -> staff list, where you can also add more library staff members.

Updating from a previous version of OpenBiblio:

IMPORTANT: Updates from OpenBiblio.de versions (e.g. 0.5.1.7) must be performed manually at the moment. The automatic upgrade script does not know how to handle the database format differences.

1. Rename your old openbiblio installation directory so that you don't lose its contents. We'll call the old directory openbiblio-old.
2. Copy the new openbiblio directory and all of its contents into the directory where the old openbiblio installation was.
3. Copy the database_constants.php file from the openbiblio-old directory into the new openbiblio directory, replacing the database_constants.php file there.
4. Backup your database. See your MySQL documentation for instructions.
5. Update your OpenBiblio database tables by using the conversion tool located at <http://localhost/openbiblio/install/index.php>, assuming you placed the openbiblio directory in the root htdocs directory.
6. **For security:** Remove the openbiblio/install directory completely to prevent unauthorized use of install or upgrade tools.
7. **For security:** Verify that the display_errors setting in php.ini is 'Off' to prevent unintended information disclosure

SISTEM INFORMASI PERPUSTAKAAN MENGUNAKAN OPENBIBLIO

Penulis : Riki Nuryadin S.Pd

e-mail : cukil_n@telkom.net

KOMUNITAS RISET SISTEM INFORMASI

Aturan penggunaan buku

1. Buku boleh diperbanyak oleh siapa saja secara utuh sesuai dengan aslinya
2. Buku boleh dikutip sebagian atau keseluruhan dengan tetap tidak menghilangkan identitas judul dan penulis.
3. Buku dapat digunakan untuk keperluan pelatihan (diklat) secara cuma-cuma, dimana saja dan oleh siapa saja dengan ketentuan tidak menghilangkan identitas judul dan penulis
4. Dilarang memperbanyak buku untuk diperjualbelikan.

BAB I

PENDAHULUAN

Pada era globalisasi ini, penyampaian informasi secara cepat dan tepat merupakan sebuah kebutuhan mendasar yang harus dapat dipenuhi oleh sebuah instansi, dan sebuah informasi dapat disampaikan melalui berbagai cara dari yang konvensional hingga menggunakan peralatan-

peralatan canggih yang memerlukan sebuah sistem yang baik untuk dapat dikelola dengan mudah.

Pengelolaan sistem informasi konvensional dengan menggunakan media-media statis (diam), dengan kata lain harus dicari satu persatu, seperti menggunakan kartu, menggunakan media cetak, jelas membutuhkan waktu dan tenaga yang cukup melelahkan. Berbagai alternatif lain ditawarkan, salah satunya adalah dengan menggunakan peralatan personal computer yang memberikan alternatif penyampaian sistem informasi secara cepat, selain itu pemakaian sistem informasi ini menawarkan pengelolaan sebuah sistem yang sangat mudah.

Buku ini memberikan sebuah contoh sederhana pemrograman berbentuk sebuah aplikasi siap pakai yang dapat dijalankan dengan suatu sistem jaringan atau pun stand alone, dengan menggunakan MySQL dan bahasa pemrograman PHP 4.

1.1. GAMBARAN MASALAH

Buku ini membahas mengenai bagaimana cara menggunakan sebuah aplikasi siap pakai, dalam hal ini sebuah Sistem Informasi Perpustakaan, dimana hasil output aplikasi merupakan sebuah program dengan tampilan website yang dapat diakses oleh pengguna, dan melalui sebuah login, juga dapat dilakukan proses inputing data oleh pegawai perpustakaan dalam satu program. Selain dapat

dipergunakan didalam gedung, program ini juga dapat digunakan untuk penelusuran di internet.

1.2. SPESIFIKASI HARDWARE

Spesifikasi perangkat keras yang dibutuhkan untuk mendukung proses automasi ini supaya dapat berjalan dengan lancar adalah :

- Personal Computer Pentium II 300 MHz
- Minimal RAM 64 MB
- Monitor SVGA/VGA Card 2 MB, resolusi 600x800
- Hard Disk Minimal 3,2 GB
- Ethernet card 10 Mbps
- Printer semua jenis dapat dipakai
- CD-ROM drive, (bila program MySQL, dan PHP belum di install)

1.3. PERANGKAT LUNAK

Persyaratan perangkat lunak yang dibutuhkan adalah :

- Sistem operasi windows 98 SE
- Bahasa Pemrograman PHP 4
- MySQL
- *Source Code* OpenBiblio
- Program Aplikasi Penunjang Sistem Informasi Perpustakaan Online

1.4. TUJUAN PENULISAN BUKU

Penulisan buku ini ditujukan untuk :

- Perpustakaan-perpustakaan perguruan tinggi, umum (perpustakaan daerah), ataupun perpustakaan di sekolah-sekolah.
- Staf pengajar sistem informasi sebagai sebuah contoh alternatif sistem informasi
- Mahasiswa dan para programmer untuk dijadikan pertimbangan untuk pengembangan aplikasi pemrograman untuk perpustakaan, yang dapat dimodifikasi dengan mudah untuk dapat disesuaikan dengan kebutuhan instansi atau pun perusahaan-perusahaan

1.5. BATASAN MASALAH

Pembuatan program ini bertujuan untuk membuat sebuah contoh aplikasi sistem informasi perpustakaan siap pakai yang dapat dijadikan sebuah bahan referensi bagi perpustakaan-perpustakaan, baik itu diperguruan tinggi, daerah, atau pun disekolah-sekolah, sehingga pengguna perpustakaan dapat memiliki sebuah alternatif penyampaian informasi yang menarik.

Batasan sistem aplikasi yang dibuat meliputi

- Implementasi program aplikasi
- Proses input data oleh pegawai perpustakaan

- Proses out put yang dapat digunakan oleh pengguna
- Proses inputing dan editing data lanjutan oleh pegawai perpustakaan
- Program pencarian data koleksi perpustakaan
- Aplikasi penunjang lainnya, seperti buku tamu dan forum diskusi

1.6. SISTEMATIKA PEMBAHASAN

Sistematika pembahasan dalam buku ini adalah:

BAB I Pendahuluan

Pada bab ini dijelaskan berbagai hal yang berhubungan dengan pembuatan program ini, dan kebutuhan-kebutuhan apa saja yang harus dipenuhi (hardware dan software) untuk dapat membuat sebuah aplikasi sistem informasi perpustakaan

BAB II Sistem Informasi Perpustakaan

Pada bab ini akan dibahas secara singkat mengenai penggunaan PHP dan MySQL pada pembuatan program sistem informasi perpustakaan.

BAB III Tentang OpenBiblio

Bab Ini akan membahas mengenai beberapa keterangan yang berhubungan dengan software otomasi perpustakaan yang akan digunakan nantinya yaitu OpenBiblio, dan alasan-alasan menggunakan OpenBiblio.

BAB IV Database Server

Bab ini akan membahas mengenai penggunaan dan fungsi database pada server, alasan memilih database, keunggulan dan sejarah MySQL, Platform Operating System yang dapat digunakan untuk dapat menjalankan program MySQL.

BAB V Instalasi OpenBiblio pada Windows

Bab ini akan membahas urutan instalasi OpenBiblio, termasuk cara memperoleh OpenBiblio dan berbagai software pendukung lainnya seperti Apache Web Server dan MySQL. Proses Instalasi server ini nantinya akan dapat dipergunakan pada sebuah Local Area Network. Sebelum sampai pada proses instalasi diharapkan komputer yang telah digunakan telah terhubung pada sebuah jaringan. Instalasi ini akan dilakukan pada system operasi windows 98SE atau ME untuk mempermudah pembahasan

BAB VI Menggunakan OpenBiblio

Bab ini akan membahas cara penggunaan OpenBiblio, dan fasilitas-fasilitas apa saja yang terdapat pada OpenBiblio ini, menu-menu, susunan file-file di direktori Open Biblio dan contoh penggunaannya untuk otomasi perpustakaan. OpenBiblio ini pada dasarnya adalah sebuah program otomasi perpustakaan yang diperuntukan penggunaannya di sekolah-sekolah, akan tetapi dengan sedikit modifikasi dapat juga digunakan untuk perpustakaan-perpustakaan umum dan perguruan tinggi. Program-program yang terdapat pada OpenBiblio adalah program standar otomasi perpustakaan seperti sirkulasi, katalog dan laporan.

BAB VII Administrasi OpenBiblio

Pada bab sebelumnya kita telah membahas struktur file dan cara penggunaan OpenBiblio, melakukan login admin, serta merubah user name dan password admin, bahasan pad bab ini adalah membahas hal-hal yang berkaitan dengan

administrasi, antara lain kewenangan pengguna, setting perpustakaan, merubah tampilan, dan memilih serta merubah tipe material perpustakaan

BAB VIII Program Katalog

Bahasan pada bab ini adalah mengenai program katalog yang berada pada OpenBiblio, katalogisasi ini menggunakan standarisasi US marc, yang merupakan standar pengisian katalog di negara Amerika Serikat. Program ini merupakan sebuah program untuk menginput dan mengedit data koleksi yang nantinya akan dipergunakan untuk proses sirkulasi, ataupun penelusuran koleksi melalui Online Public Access Catalog.

BAB IX Program Sirkulasi

Sirkulasi merupakan salah satu bagian penting dalam pengelolaan perpustakaan, dimana proses transaksi peminjaman dan pengembalian koleksi dilakukan. OpenBiblio menyediakan program sirkulasi ini berdasarkan data-data yang dimasukan terlebih dahulu kedalam komputer, sehingga proses peminjaman dan pengembalian buku dilakukan menggunakan sistem komputer.

BAB X Program Laporan

Laporan merupakan salah satu elemen penting untuk dapat melakukan kontrol terhadap sebuah proses administrasi, untuk perpustakaan laporan merupakan sebuah elemen yang cukup penting, diantaranya dapat digunakan untuk mencetak laporan keterlambatan peminjaman koleksi, atau pun mencetak label

BAB XI Trip&Trik OPenBiblio

OpenBiblio yang digunakan masih menggunakan default bahasa inggris (English) selain itu juga terdapat kode propinsi yang masih merupakan kode propinsi di amerika serikat, untuk mengubahnya ada beberapa cara yang dapat dilakukan.

Manual Ringkas

OpenBiblio

0.4.0

: A Free Library System



**Copyright[©]
Adnuri Mohamidi**

Adnuri Mohamidi[©]
ade96@lycos.com

Version 1.0 [2004]
Version 1.1 [2004]
Version 1.2 [2004]

Manual Ringkas OpenBiblio 0.4.0 : a free library system

Oleh Adnuri Mohamidi

Version 1.0 Diterbitkan 18 Juni, Version 1.1 Diterbitkan 7 Juli, Version 1.2 Diterbitkan 6 Agustus. Copyright (Hak Cipta) © 2004 oleh Adnuri Mohamidi.

::- Silakan menyalin, mengedarkan, dan/ atau, memodifikasi bagian dari dokumen sesuai dengan ketentuan "*GNU Free Documentation License* versi 1.1" atau versi selanjutnya dari FSF (*Free Software Foundation*) ::-

Prakata

OpenBiblio merupakan salah satu Library Software yang 'free' dengan lisensi GNU/GPL. Buku ini berisi petunjuk singkat pemakaian aplikasi tersebut yang dalam hal ini telah di-test pada OS Windows XP Professional dengan menggunakan barcode scanner. Secara default, OpenBiblio diperuntukkan untuk sebuah perpustakaan sekolah.

Walaupun 'free', OpenBiblio cukup handal dengan modul yang lengkap seperti modul penelusuran (Online Public Access Catalog = OPAC), sirkulasi, cataloging, reports dan admin, mendukung LAN dan juga nomor barcode. Dan yang tak kalah penting adalah struktur database OpenBiblio sesuai dengan standar perpustakaan yang dikenal dengan format MARC (Machine Readable Catalog).

Software opensource (perangkat lunak bebas) ini dikembangkan oleh seorang programmer bernama Dave Stevens. OpenBiblio dijalankan bersamaan dengan software – software lain, yang juga opensource, yaitu Apache – MySQL – Php (AMP Applications).

Mudah-mudahan buku ini bermanfaat.

Adnuri Mohamidi

Bangka – Jakarta Selatan

Daftar Isi

- Pengantar
- Tab Circulation
 - »Member administration
 - »Member bibliography checkout, holds...
 - »Bibliography checkin and shelving...
- Tab Cataloging
 - »Bibliography administration
 - »Biblio Search
- Tab Admin
 - »Staf administration
 - »General Library settings
 - »Library collection list
 - »Library material type list
 - »Libray theme editor
- Tab Reports
 - »Report
 - »Labels

Pengantar

OpenBiblio & Barcode

OpenBiblio merupakan software automasi perpustakaan berbasis web yang dibuat oleh seorang programmer bernama Dave Stevens. Dalam pengoperasiannya, openbiblio mensyaratkan internet browser semacam Internet Explorer (IE) atau Netscape Navigator yang harus sudah terinstall kedalam sistem (Operating System).

Agar software ini dapat berjalan dengan baik, dibutuhkan beberapa tools sebagai berikut :

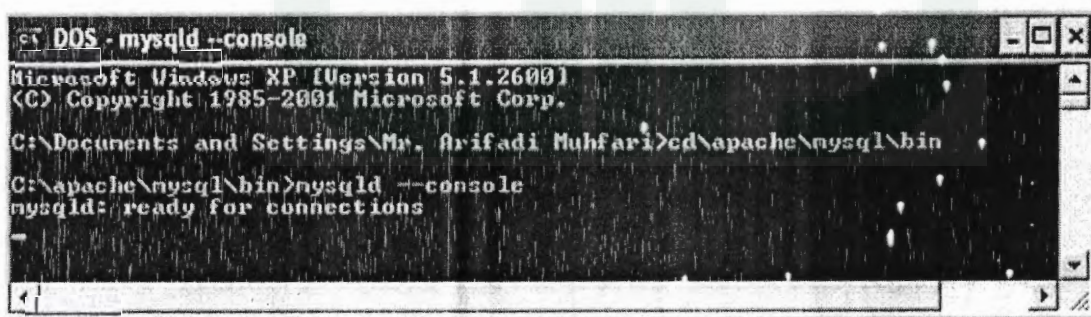
- Apache WebServer
- Mysql
- Php (version 4.2.x ke atas)

Manual ini menggunakan software PhpTriad version 2.2-1. Phptriad adalah software yang didalamnya sudah ada web server (Apache), database server (MySQL), dan programming language (Perl dan PHP) yang semuanya di-port untuk OS Windows.

Hal pertama yang harus dilakukan adalah mengaktifkan apache lewat menu Start > Programs > PHPTriad > Apache Console > Start Apache.

Kemudian aktifkan juga mysql dengan dua cara berikut ini :

- Lewat menu Start > Programs > PHPTriad > MySQL > MySQLD
- Lewat dos prompt (console)



```
ct DOS - mysql --console
Microsoft Windows XP [Version 5.1.2600]
(C) Copyright 1985-2001 Microsoft Corp.

C:\Documents and Settings\Mu. Arifadi Muhfari\ed\apache\mysql\bin
C:\apache\mysql\bin>mysql --console
mysql: ready for connections
```

Software ini terbagi atas beberapa modul sebagai berikut :

- Circulation:
Digunakan untuk memmanage record anggota dan proses sirkulasi koleksi.

::.manual openbiblio 0.4.0.::

- Cataloging
Digunakan untuk memanager data bibliografis (koleksi) perpustakaan
- Administration
Digunakan untuk memanager openbiblio secara garis besar
- Reports
Digunakan untuk membuat report atas data2 perpustakaan.

Barcode Scanner

Barcode scanner merupakan hardware yang menghubungkan kode bar (barcode) dengan komputer dan menerjemahkannya dalam bentuk angka/karakter yang bisa dikenali oleh sebuah aplikasi. Fungsi barcode scanner (atau barcode reader) umum digunakan oleh toko-toko retail, usaha pergudangan, kantor imigrasi, rumah sakit, dan juga perpustakaan.

Port barcode bisa dipasang pada serial, PS/2 atau USB, yang masing-masing memiliki kelebihan/kekurangan masing-masing. Manual ini menggunakan barcode merk Cipher 1000k dengan port serial. Barcode dengan serial port menumpang pada port keyboard dan membutuhkan interface software yang bertugas untuk menjembatani barcode dengan aplikasi. Software tersebut adalah Plexis KeyInjector 1.0.0.1 (Serial Port Keyboard Wedge Software).

Plexis KeyInjector (selanjutnya disebut KeyInjector) memungkinkan divais (device) serial seperti barcode scanners, magnetic stripe readers, gauges, electronic scales, sensors, dan lain-lain untuk berkomunikasi dengan semua aplikasi windows. KeyInjector akan menerima data dari hampir setiap divais serial dan memindahkan data ke tempat dimana kursor aktif berada (windows aktif).

KeyInjector perlu di-set terlebih dahulu agar sesuai dengan kondisi port yang dipakai. Berikut ini adalah contoh setting yang dipakai oleh manual:

port=com1
baud rate=9600
data bits=8
stop bits=1
parity=none
flow control=none

Agar barcode dapat berfungsi dengan baik, pastikan KeyInjector telah diaktifkan terlebih dahulu dengan meng-klik BEGIN CAPTURE, dan klik menu Send to Tray untuk menyembunyikan aplikasi di tray. Anda juga bisa memilih KeyInjector Autostart yang otomatis akan aktif dan menyembunyikan diri di tray.

OpenBiblio Help

[Close Window](#)Contents
nt

This help system is still under construction. More sections will be added in future releases.

Contents:

1. **OPAC and Search Results pages**
 - a. [Online Public Access Catalog \(OPAC\) page](#)
 - b. [Search Results pages](#)
2. **General concepts for library administration**
 - a. [Understanding bibliography status changes](#)
 - b. [Understanding barcodes](#)
3. **Circulation page level help**
 - a. [Member Search \(Circulation index\) page](#)
 - b. [Member Info page](#)
 - c. [Barcode Lookup page](#)
 - d. [Check In page](#)
4. **Cataloging page level help**
 - a. [Bibliography new and edit \(Edit-Basic\) pages](#)
 - b. [Copy new and edit pages](#)

Powered by OpenBiblio
Copyright © 2002 Dave Stevens
under the [GNU General Public License](#)



M E N U O P E N B I B L I O

Perpustakaan SIMULASI

Tanggal: 05.02.2007
Jam Layanan: Senin-Sabtu 07.00-14.00
Telp. Perpustakaan 0286 591368

Home Sirkulasi Katalogisasi Admin Laporan

Login

Home
Lisans
Help

Welcome to OpenBiblio

Gunakan tab menu di atas untuk melakukan kegiatan administrasi program.

Menu	Keterangan
Sirkulasi	Gunakan menu ini untuk mengelola data anggota. <ul style="list-style-type: none"> • Administrasi Pengguna (Baru, Penakusan, perbaikan, perbaikan) • Peminjaman, pesan, denda, sejarah peminjaman • Pengembalian
Katalogisasi	Gunakan menu ini untuk mengelola data bibliografi. <ul style="list-style-type: none"> • Administrasi bibliografi (tambah, pencarian, perbaikan, hapus)
Admin	Gunakan menu ini untuk administrasi pegawai dan data administrasi. <ul style="list-style-type: none"> • Administrasi staff (tambah, perbaikan, password, hapus) • Pengaturan perpustakaan secara umum • Daftar koleksi • Daftar tipe koleksi • Perbaikan Theme
Laporan	Gunakan menu ini untuk menghasilkan laporan dari data anda.

Done Local intranet

Halaman depan (index) perangkat lunak OpenBiblio

Perpustakaan SIMULASI

Tanggal: 05.02.2007
Jam Layanan: Senin-Sabtu 07.00-14.00
Telp. Perpustakaan 0286 591368

Home Sirkulasi Katalogisasi Admin Laporan

Login

Home
Lisans
Help

Staff Login:

Username: admin

Password: *****

Login

Library Home | OPAC | Help

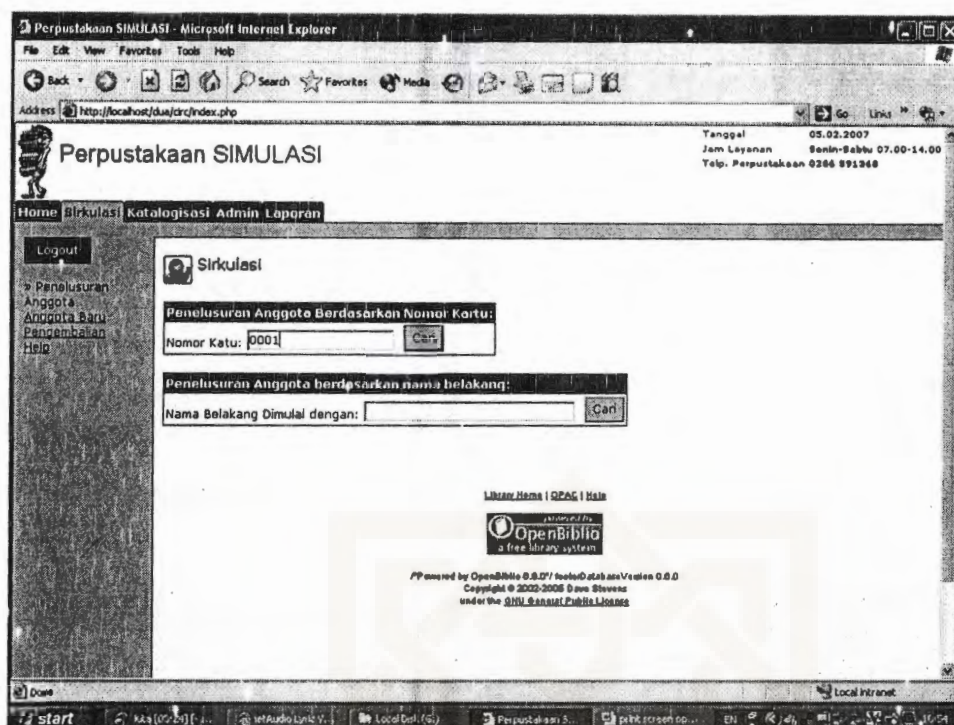
powered by
OpenBiblio
a free library system

Powered by OpenBiblio 0.8.0/1 (book database version 0.8.0)
Copyright © 2003-2008 Dave Stevens
under the GNU General Public License

Done Local intranet

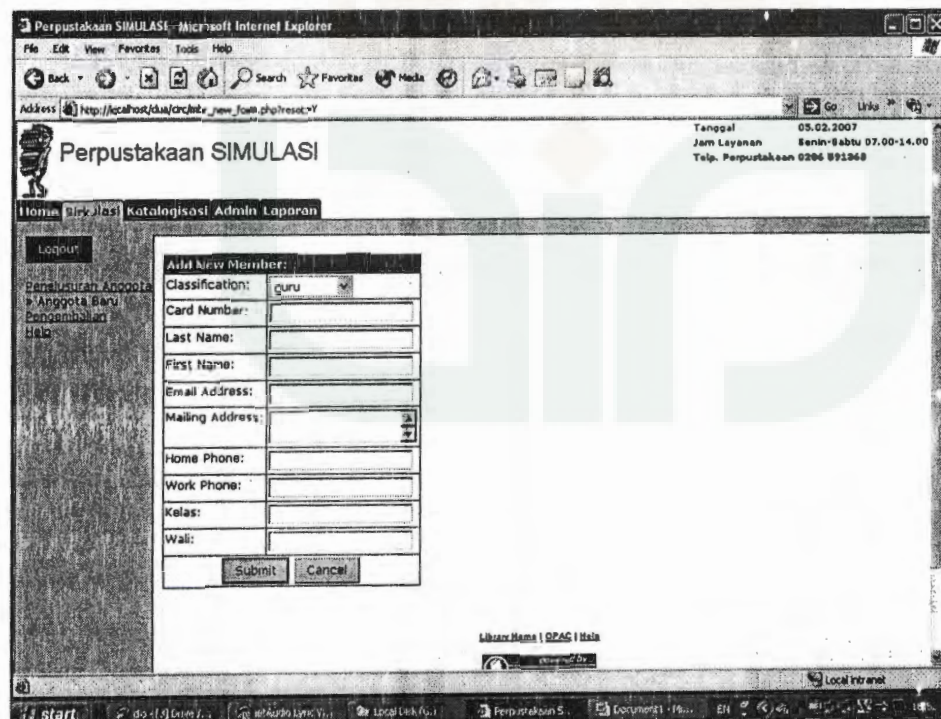
Menu login OpenBiblio

Pengguna tidak akan dapat masuk ke dalam perangkat lunak dan melakukan manajemen perangkat lunak tanpa melalui menu login.



Halaman menu sirkulasi

Pada halaman ini pengelola perpustakaan dapat melakukan kegiatan manajemen data anggota dan kegiatan sirkulasi (peminjaman dan pengembalian). Untuk proses peminjaman dilakukan dengan cara mengetikkan nomor barcode anggota kemudian mengetikkan nomor buku yang akan dipinjam.



Tampilan menu anggota yang ada pada menu sirkulasi

Perpustakaan SIMULASI - Microsoft Internet Explorer

Address: http://localhost/daa/circ/mbr_view.php?mbid=1

Perpustakaan SIMULASI

Tanggal: 05.02.2007
Jam Layanan: Senin-Sabtu 07.00-14.00
Telp. Perpustakaan 0286 591368

Home Sirkulasi Katalogisasi Admin Laporan

Logout

Perpustakaan Anggota
* Info Anggota
* Edit Info Anggota
* Daftar Denda
* Sejarah Pemjaman
* Anggota Baru
* Pengembalian
* Help

Member Information:

Name:	Hakim, Nurani Rahmani
Address:	Lampung
Card Number:	0001
Classification:	siswa
Phone:	
Email Address:	rani@yahoo.com

Checkout Stats:

	Material Count	Checkout	Limits
buku	1	2	2
jurnal	0	1	1
CD	0	0	0
Koran	0	0	0

Bibliography Check Out:

Barcode Number: Cari

Bibliographies Currently Checked Out: [print checkouts](#)

Checked Out	Material Barcode	Title	Author	Due Back	Renewal	Days Late
2007-05-02 18:57:09	buku 1005	Aplikasi Automasi Perpustakaan	Septiyantono, Tri	2007-05-09	Renew Item	0

Place Hold:

Barcode Number: Cari

Tampilan hasil transaksi peminjaman

Perpustakaan SIMULASI - Microsoft Internet Explorer

Address: http://localhost/daa/circ/checkin_form.php?resel=y

Perpustakaan SIMULASI

Tanggal: 05.02.2007
Jam Layanan: Senin-Sabtu 07.00-14.00
Telp. Perpustakaan 0286 591368

Home Sirkulasi Katalogisasi Admin Laporan

Logout

Perpustakaan Anggota
* Info Anggota
* Edit Info Anggota
* Daftar Denda
* Sejarah Pemjaman
* Anggota Baru
* Pengembalian
* Help

Bibliography Check In:

Barcode Number: Cari

[Check in selected items](#) | [Check in all items](#)

Current Shelving Cart List:

Date Scanned	Barcode	Title	Author
2007-04-28 15:21:51	1001	Membangun perpustakaan digital dengan GDL	Surachman, Anif

[Check in selected items](#) | [Check in all items](#)

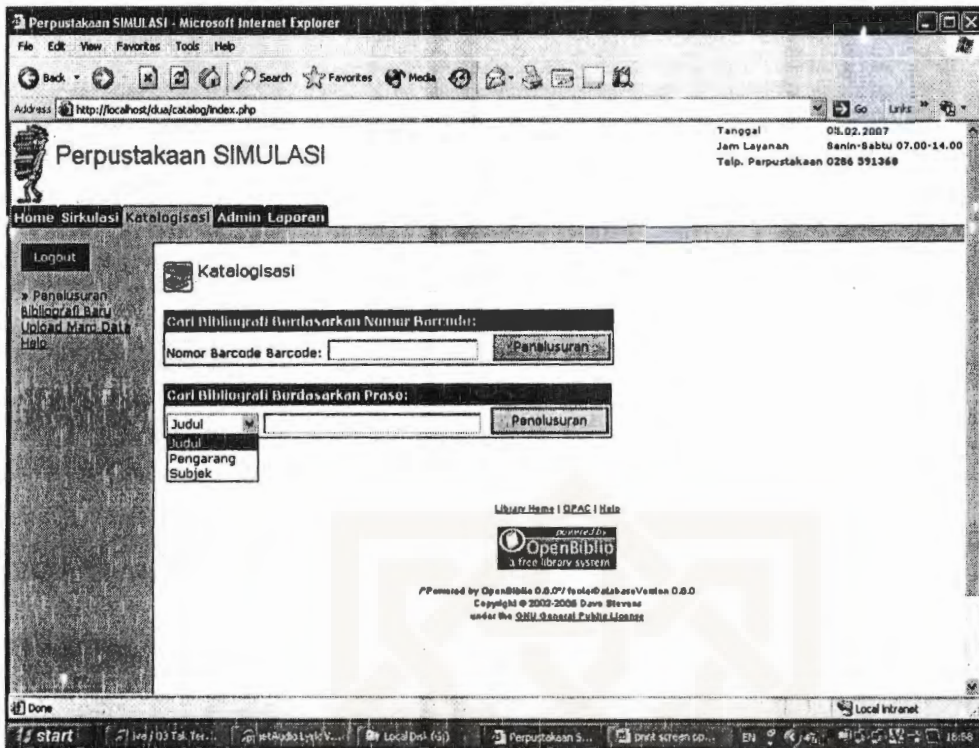
Library Items | OPLAC | Help

OpenBiblio
a free library system

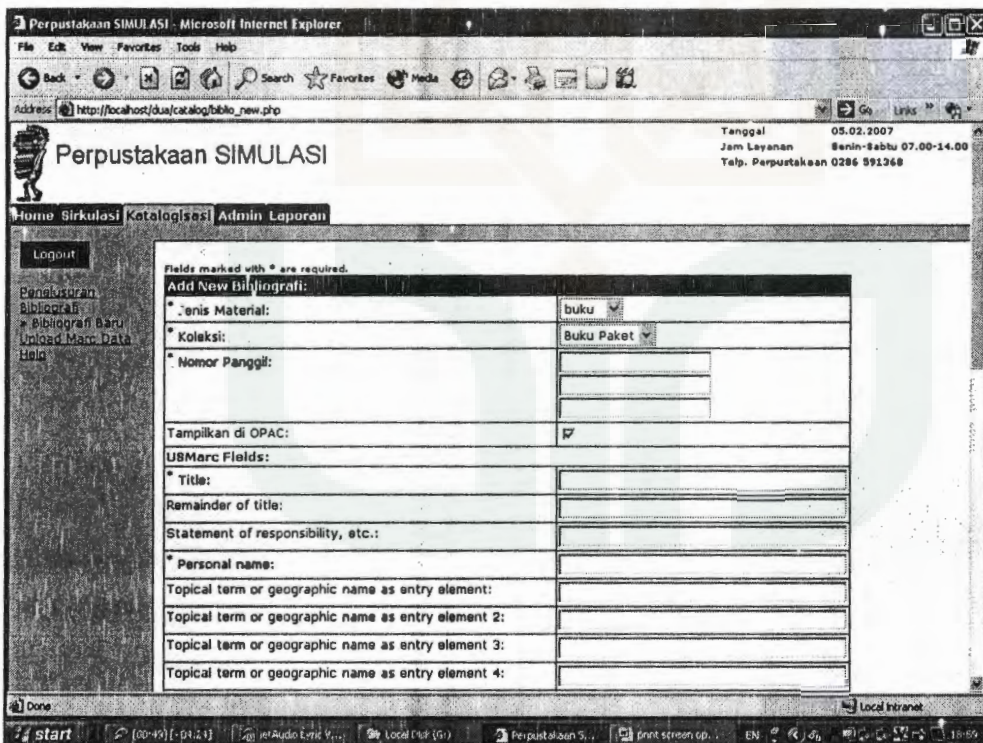
Powered by OpenBiblio 0.8.07/feels@plak.azs/Version 0.8.0
Copyright © 2002-2006 Dave Stevens
under the GNU General Public License

Tampilan menu pengembalian yang ada di bawah menu sirkulasi

Untuk menggunakan menu dilakukan dengan cara menyetikkan nomor barcode buku yang dipinjam, kemudian *check mark* buku tersebut dan tekan tombol *check in selected new item* atau *check in all item*.

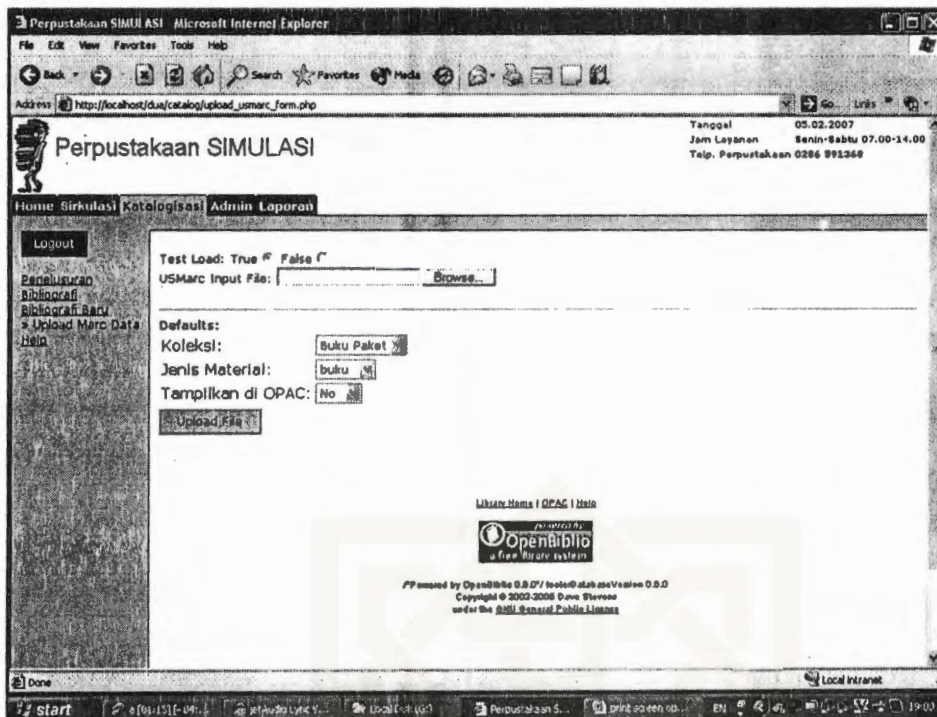


Tampilan awal menu katalogisasi

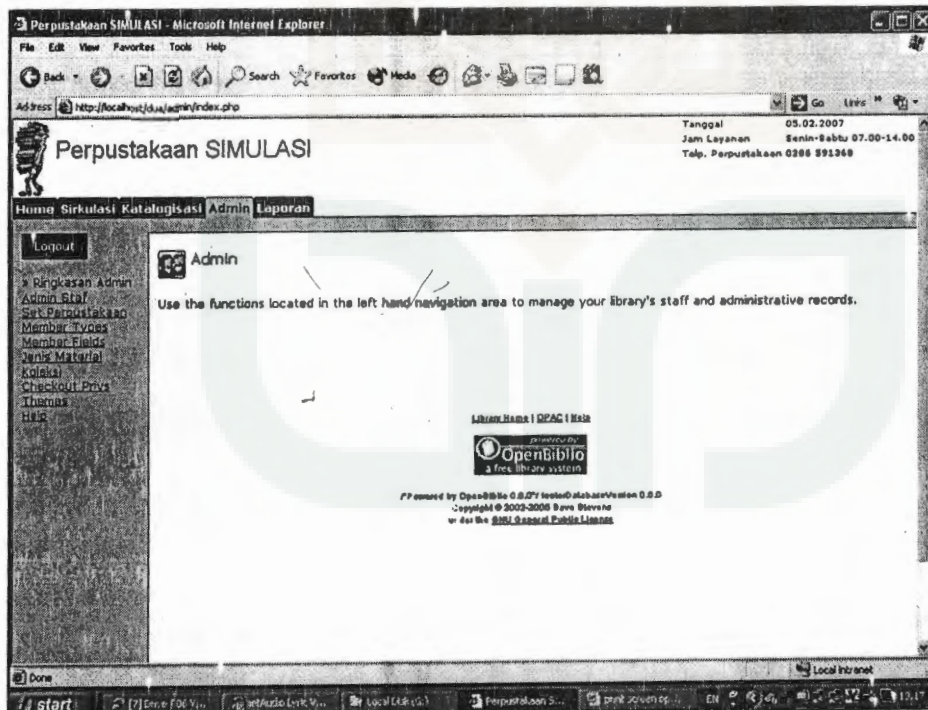


Tampilan menu bibliografi baru (new bibliografy)

Melalui formulir ini pengelola perpustakaan memasukkan data buku yang dimiliki perpustakaan dan setelah menekan tombol save (simpan) kita wajib mengisi nomor barcode atau inventaris buku.



Tampilan menu upload data marc yang ada pada menu katalogisasi



Tampilan menu admin

Perpustakaan SIMULASI - Microsoft Internet Explorer

Address: http://localhost/dua/admin/staff_list.php

Tanggal: 05.02.2007
Jam Layanan: Senin-Sabtu 07.00-14.00
Telp. Perpustakaan 0286 591368

Home Sirkulasi Katalogisasi Admin Laporan

Logout

Add New Staff Member

Staff Members:

Function	Last Name:	First Name:	Login Username:	Authorization:	Suspended:
				Circ Update Member	Catolog Admin Reports
edit pwd del	gunawan	rendra	rendra	Yes Yes	Yes Yes Yes No
edit pwd del	hari	hari	hari	Yes No	Yes No No No
edit pwd del	icha	icha	icha	No No	No No No No
edit pwd del	ratmi	ratmi	ratmi	Yes Yes	Yes Yes Yes No
edit pwd del	riski	riski	riski	Yes Yes	Yes No Yes Yes
edit pwd del	Root Administrator	admin	admin	Yes Yes	Yes Yes Yes No
edit pwd del	wijatmoko	agung	agung	Yes No	No No Yes No

Libraza Nama | OPAC | Home

Powered by OpenBiblio 0.5.07 (tested) Database Version 0.5.0
Copyright © 2002-2005 Dave Stevens

Tampilan menu administrasi pengguna yang ada pada menu admin

Perpustakaan SIMULASI - Microsoft Internet Explorer

Address: http://localhost/dua/admin/settings_edit_form.php?reset=y

Tanggal: 05.02.2007
Jam Layanan: Senin-Sabtu 07.00-14.00
Telp. Perpustakaan 0286 591368

Home Sirkulasi Katalogisasi Admin Laporan

Logout

Edit Library Settings:

Library Name:	Perpustakaan SIMULASI
Library Image URL:	./images/gambar lucu.jpg
Only Show Image in Header:	<input type="checkbox"/>
Library Hours:	Senin-Sabtu 07.00-14.00
Library Phone:	0286 591368
Library URL:	http://lib.smaba.sch.id
OPAC URL:	./opac/index.php
Session Timeout:	20 minutes
Search Results:	10 items per page
Purge Bibliography History After:	1 months
Block Checkouts When Fines Due:	<input checked="" type="checkbox"/>
Max. hold length:	14 days
Locale:	English
HTML Charset:	iso-8859-1
HTML Tag Lang Attribute:	

Tampilan menu set perpustakaan yang ada pada menu admin
Pada menu ini pengelola perpustakaan dapat menentukan informasi apa yang ingin ditampilkan melalui perangkat lunak dan pengaturan lainnya.

Perpustakaan SIMULASI

Tanggal: 05.02.2007
Jam Layanan: Senin-Sabtu 07.00-14.00
Telp. Perpustakaan 0286 591269

Home Sirkulasi Katalogisasi Admin Laporan

Logout

Ringkasan Admin
Admin Staf
Sdt Perpustakaan
Member Types
Member Fields
Jenis Material
Koleksi
Checkout Priv
Themes
Help

Add new member classification

Member Classifications List

function	Description	Max. Fines	Members
edit del	guru	0.00	3
edit del	karyawan	999.99	1
edit del	siswa	0.00	2

*Note: The delete function is only available on classifications that have a member count of zero. If you wish to delete a classification with a member count greater than zero you will first need to change those members to another classification.

Library Home | OPAC | Help

OpenBiblio
a free library system

Powered by OpenBiblio 0.8.07 / Inet@DatabaseVersion 0.8.0
Copyright © 2002-2006 Dave Stevens
under the GNU General Public License

Tampilan menu tipe pengguna

Perpustakaan SIMULASI

Tanggal: 05.02.2007
Jam Layanan: Senin-Sabtu 07.00-14.00
Telp. Perpustakaan 0286 591269

Home Sirkulasi Katalogisasi Admin Laporan

Logout

Ringkasan Admin
Admin Staf
Sdt Perpustakaan
Member Types
Member Fields
Jenis Material
Koleksi
Checkout Priv
Themes
Help

Add new custom field

Custom Member Fields

function	Code	Description
edit del	schoolGrade	Kelas
edit del	schoolTeacher	Wali

Library Home | OPAC | Help

OpenBiblio
a free library system

Powered by OpenBiblio 0.8.07 / Inet@DatabaseVersion 0.8.0
Copyright © 2002-2006 Dave Stevens
under the GNU General Public License

Tampilan menu member fields

Perpustakaan SIMULASI - Microsoft Internet Explorer

File Edit View Favorites Tools Help

Address http://localhost/dus/admin/materials_list.php

Tanggal 05.02.2007
Jam Layanan Senin-Sabtu 07.00-14.00
Telp. Perpustakaan 0286 591368

Perpustakaan SIMULASI

Home [Bibliografi](#) [Katalogisasi](#) [Admin](#) [Laporan](#)

Logout

Rincian Admin
Admin Staf
Set Perpustakaan
Member Types
Member Fields
Jenis Material
Koleksi
Checkout Privs
Themes
Help

Add New Material Type

Material Types:

*Function	Description	Image File	Bibliography Count
edit del	MARC Fields buku	shim.gif	8
edit del	MARC Fields CD	shim.gif	0
edit del	MARC Fields jurnal	shim.gif	0
edit del	MARC Fields KORan	shim.gif	0

*Note: The delete function is only available on material types that have a bibliography count of zero. If you wish to delete a material type with a bibliography count greater than zero you will first need to change the material type on those bibliographies to another material type.

Library Home | OPAC | Help

powered by
OpenBiblio
a free library system

Powered by OpenBiblio 0.8.0/7 forked at abanVersion 0.8.0
Copyright © 2002-2006 Dave Stevens
under the GNU General Public License

Local intranet

Tampilan menu jenis material koleksi

Perpustakaan SIMULASI - Microsoft Internet Explorer

File Edit View Favorites Tools Help

Address http://localhost/dus/admin/collections_list.php

Tanggal 05.02.2007
Jam Layanan Senin-Sabtu 07.00-14.00
Telp. Perpustakaan 0286 591368

Perpustakaan SIMULASI

Home [Sirkulasi](#) [Katalogisasi](#) [Admin](#) [Laporan](#)

Logout

Rincian Admin
Admin Staf
Set Perpustakaan
Member Types
Member Fields
Jenis Material
Koleksi
Checkout Privs
Themes
Help

Add New Collection

Collections:

Function	Description	Days Due Back	Daily Late Fee	Bibliography Count
Edit del	Buku Paket	7	Rp.500,00	0
Edit del	buku teks	7	Rp.500,00	6
Edit del	Referensi	0	Rp.0,00	2

*Note: The delete function is only available on collections that have a bibliography count of zero. If you wish to delete a collection with a bibliography count greater than zero you will first need to change the material type on these bibliographies to another material type.

Library Home | OPAC | Help

powered by
OpenBiblio
a free library system

Powered by OpenBiblio 0.8.0/7 forked at abanVersion 0.8.0
Copyright © 2002-2006 Dave Stevens
under the GNU General Public License

Local intranet

Tampilan menu koleksi

Perpustakaan SIMULASI - Microsoft Internet Explorer

Address: http://localhost/dua/admin/checkout_priv_list.php

Perpustakaan SIMULASI

Tanggal: 03.02.2007
Jam Layanan: Senin-Sabtu 07.00-14.00
Telp. Perpustakaan 0286 591368

Home Sirkulasi Katalogisasi Admin Laporan

Logout

Ringkasan Admin
Admin Staf
Set Perpustakaan
Member Types
Member Fields
Jenis Material
Koleksi
Checkout Priv
Themes
Help

Checkout Privileges

Function	Material Type	Member Classification	Checkout Limit	Renewal Limit
edit	buku	siswa	2	2
edit	buku	guru	2	3
edit	buku	Karyawan	3	3
edit	CD	siswa	0	0
edit	CD	guru	0	0
edit	CD	Karyawan	0	0
edit	Jurnal	siswa	1	1
edit	Jurnal	guru	1	2
edit	Jurnal	Karyawan	0	0
edit	KOran	siswa	0	0
edit	KOran	guru	0	0
edit	KOran	Karyawan	0	0

Libraries Home | OPAC | Help

powered by
OpenBiblio
a free library system

Done

Local Intranet

Tampilan menu hak peminjaman

Perpustakaan SIMULASI - Microsoft Internet Explorer

Address: http://localhost/dua/admin/theme_list.php

Perpustakaan SIMULASI

Tanggal: 03.02.2007
Jam Layanan: Senin-Sabtu 07.00-14.00
Telp. Perpustakaan 0286 591368

Home Sirkulasi Katalogisasi Admin Laporan

Logout

Ringkasan Admin
Admin Staf
Set Perpustakaan
Member Types
Member Fields
Jenis Material
Koleksi
Checkout Priv
Themes
Help

Change Theme In Use:

Choose a New Theme:

Add New Theme

Themes:

*Function	Theme Name	Usage
edit copy del	Arizona Dessert	
edit copy del	Blue and Green	
edit copy del	Dark Wood	
edit copy del	Metalic Grey	
edit copy del	Midnight	
edit copy del	Mossy Blue	in use

*Note: The delete function is not available on the theme that is currently in use.

Libraries Home | OPAC | Help

powered by
OpenBiblio
a free library system

Done

Local Intranet

Tampilan menu themes

The screenshot shows a web browser window titled "Perustakaan SIMULASI - Microsoft Internet Explorer". The address bar shows "http://localhost/oa/reports/index.php". The page header includes the library name "Perustakaan SIMULASI" and contact information: "Tanggal 05.02.2007", "Jam Layanan Senin-Sabtu 07.00-14.00", and "Telp. Perpustakaan 0286 591368". The navigation menu includes "Home", "Sirkulasi", "Katalogisasi", "Admin", and "Laporan". The "Laporan" menu is active, displaying a "Daftar Laporan" section with the instruction "Pilih salah satu menu disamping untuk memanfaatkan fasilitas laporan." The menu items are:

- Cataloging
 - [Copy Search](#)
- Circulation
 - [Daftar Anggota yang terlambat mengembalikan koleksi](#)
 - [Daftar Denda Anggota](#)
 - [Daftar Peminjam Koleksi](#)
 - [Daftar koleksi dipesan, lengkap dengan info peminjam](#)
 - [Daftar koleksi terfavorit](#)

At the bottom of the page, there is a logo for "OpenBiblio" and text indicating it is powered by "OpenBiblio 0.8.0 / feata/Database/Version 0.8.0" with a copyright notice for "Copyright © 2002-2006 Dave Stevens under the GNU General Public License".

Tampilan menu laporan

Menu ini menyediakan laporan data anggota yang terlambat mengembalikan koleksi, daftar denda anggota, daftar peminjaman, daftar pesan koleksi serta daftar koleksi terfavorit, fasilitas pencetakan surat penagihan, cetak label dan barcode.

http://localhost/dua/shared/layout.php?name=labels&rpt=Report&tab=reports&foc=1&lay_skip=0 - Microsoft Internet Explorer

Address http://localhost/dua/shared/layout.php?name=labels&rpt=Report&tab=reports&foc=1&lay_skip=0

810 Wij b		000121	Wijaya, Bagus Bimbing aku menggapai cinta-Mu buku teks
550 bro m n 4		00123	Brown, Lester R. dkk Masa Depan Bumi Referensi
025 Sur m		1001	Surachman, Arif Membangun perpustakaan digital dengan buku teks
025 Pur p		1002	PURWANTO Pengantar Perpustakaan Islam buku teks
32(010) Gaf p		1003	Gaffar, Affan Politik Indonesia buku teks
025 Pur p		1004	PURWANTO Pengantar Perpustakaan Islam buku teks
025			

Hasil cetak label dan barcode melalui OpenBiblio

Perpustakaan SIMULI ASI - Microsoft Internet Explorer

Address http://localhost/dua/opac/index.php

Tanggal 05.02.2007
Jam Layanan Senin-Sabtu 07.00-14.00
Telp. Perpustakaan 0296 591348

Perpustakaan SIMULASI

» Penelusuran
Help

Online Public Access Catalog (OPAC)

Fasilitas ini Diperuntukkan Bagi Pengguna Perpustakaan untuk Menelusur Koleksi yang dimiliki Perpustakaan

Cari Bibliografi Berdasarkan Frase:







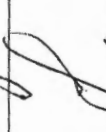

Judul

Ukray Hama | OPAC | Help







powered by
OpenBiblio
a free library system

Powered by OpenBiblio D.D.P/tekn@stahara.vanlon D.D.P
Copyright © 2002-2006 Dave Stevens
under the GNU General Public License

Menu OPAC yang disediakan bagi pengguna perpustakaan

No.	Tanggal	Kegiatan	Paraf
8	10-5-2007	Bertemu pembimbing untuk menyerahkan sebagai hasil analisis yang telah dilakukan peneliti	
9	16-5-2007	Pembimbing menyerahkan sebagai hasil analisis penelitian yang telah dikoreksi dan memberikan berbagai masukan kepada penulis terkait dengan perlunya memperjelas indikator penelitian dan bagaimana sebaiknya proses analisis penelitian dilakukan.	
10	22-05-2007	Bertemu pembimbing untuk menyerahkan hasil revisi indikator penelitian dan pembimbing mengizinkan peneliti melakukan analisis ulang	
11	21-06-2007	Menyerahkan hasil analisis penelitian kepada pembimbing	
12	26-06-2007	Menemui pembimbing untuk mengambil hasil analisis penelitian yang telah dikoreksi pembimbing dan pembimbing mempersilahkan peneliti untuk melanjutkan analisis penelitian.	
13	7-7-2007	Menyerahkan hasil analisis dan bab penutup dan lampiran-lampiran penelitian kepada pembimbing	
14	10-7-2007	Pembimbing menyerahkan hasil analisis, bab penutup dan lampiran-lampiran penelitian dengan berbagai catatan yang perlu diperbaiki (penomoran halaman)	
15	11-7-2007	Menemui pembimbing untuk menyerahkan hasil perbaikan skripsi dan pembimbing mempersilahkan peneliti untuk mendaftarkan seminar munaqosha	

DAFTAR KEGIATAN BIMBINGAN DENGAN DOSEN PEMBIMBING

No.	Tanggal	Kegiatan	Paraf
1	2-3-2007	Diskusi mengenai judul, jenis, metode penelitian dengan pembimbing dan pembimbing memberikan tugas kepada peneliti untuk menyusun Bab I dari proposal penelitian (latar belakang, rumusan masalah, tujuan dan manfaat penelitian serta sistematika pembahasan).	
2	8-3-2007	Menyerahkan Bab I dari proposal penelitian kepada pembimbing dan pembimbing meminta tenggang waktu untuk mengoreksi Bab I dari proposal yang telah peneliti susun.	
3	13-3-2007	Mengambil hasil revisi dari Bab I proposal penelitian dari pembimbing dan berdiskusi dengan pembimbing terkait dengan perbaikan yang harus dilakukan	
4.	15-03-2007	Menyerahkan Bab I dari proposal penelitian yang telah diperbaiki kepada pembimbing dan pembimbing menyarankan kepada peneliti untuk menyusun Bab II dan III dari proposal penelitian	
5	23-03-2007	Menyerahkan Prosal penelitian kepada pembimbing (Bab I, II, III) dan berdiskusi seputar perkembangan OpenBiblio	
6	27-03-2007	Mengambil proposal penelitian yang telah dikoreksi pembimbing dan pembimbing menyarankan perbaikan harus peneliti lakukan terkait teknik penulisan	
7	29-03-2007	Menyerahkan proposal yang telah diperbaiki dan pembimbing memberikan izin kepada peneliti untuk mendaftarkan ujian proposal penelitian	